



Norges Bryteforbund

INTERNASJONALE BRYTE REGLER

Gresk-romersk bryting

Fristil bryting

Kvinne bryting

Oversettelse til Norsk pr. 1/1- 2011 av FILA`s internasjonale reglement datert september 2010, hvis det er avvik i definisjonene mellom den norske oversettelsen og den engelske FILA utgaven er det FILA`s utgave som gjelder.

Retningslinjer i de nasjonale tilleggsbestemmelsene overstyrer det internasjonale reglementet i nasjonale konkurranser.

FORORD

I bryting, som alle andre idretter, har ett sett regler som utgjør spillets regler, og definisjon av disse. Målet vil alltid være å "legge motstanderen på rygg" eller å vinne på poeng.

Gresk-romersk og fristilbryting skiller seg som følger:

I gresk-romersk bryting, er det strengt forbudt å ta tak i motstanderen under beltet linjen, eller spenne bein på ham eller å bruke bena aktivt for å utføre alle handlinger.

I Fristilbryting derimot, er det tillatt å gripe bena på motstanderen, å reise seg og å bruke bena aktivt for å utføre alle handlinger. Kvinne bryting følger reglene i fristil, men alle varianter av dobbel nelson er forbudt

Beach Wrestling, Grappling, Pankration Athlima, Belt Wrestling, og tradisjonell bryting er underlagt egne regler.

Reglene er ofte modifisert og er alltid gjenstand for ytterligere endringer, i samsvar med bestemmelsene her, de må være kjent og akseptert av alle brytere, trenere, dommere og ledere. Reglene gjelder i hele verden og må utføres av alle, med full ærlighet og fair play til glede for tilskuerne.

INNHold

GENERELLE BESTEMMELSER

- ARTIKKEL 1 – Mål
- ARTIKKEL 2 – Tolkning av reglene
- ARTIKKEL 3 - Gyldighet

KAPITTEL 1 - MATERIELL

- ARTIKKEL 4 - Matta
- ARTIKKEL 5 - Bryternes utstyr
- ARTIKKEL 6 - Lisens
- ARTIKKEL 7 – Alder og vekt kategorier

KAPITTEL 2 - KONKURRANSER OG PROGRAMMER

- ARTIKKEL 8 – Konkurransesystem
- ARTIKKEL 9 – Konkurranse programmet
- ARTIKKEL 10 – Premieutdeling

KAPITTEL 3 - KONKURRANSE PROSEDYRE

- ARTIKKEL 11- Innveiging
- ARTIKKEL 12 – Loddtrekning
- ARTIKKEL 13 – Startliste
- ARTIKKEL 14 – Parsammensetning
- ARTIKKEL 15 – Eliminering fra konkurransen

KAPITTEL 4 DOMMERNE

- ARTIKKEL 16 – Dommer sammensetning
- ARTIKKEL 17 – Generelle plikter
- ARTIKKEL 18 – Dommerens bekledning
- ARTIKKEL 19 – Mattedommeren
- ARTIKKEL 20 – Sidedommeren
- ARTIKKEL 21 – Mattepresidenten
- ARTIKKEL 22 – Appell Juryen
- ARTIKKEL 23 – Straff mot dommersettet

KAPITTEL 5 - KAMPEN

- ARTIKKEL 24 – Varighet av kampen
- ARTIKKEL 25 – Innkalling til matta
- ARTIKKEL 26 – Presentasjon av bryterne
- ARTIKKEL 27 – Start av kampen
- ARTIKKEL 28 – Stopp av kampen
- ARTIKKEL 29 – Slutt på kampen
- ARTIKKEL 30 – Avbryte å fortsette kampen

ARTIKKEL 31 – Overtid
ARTIKKEL 32 – Typer av seire
ARTIKKEL 33 – Treneren
ARTIKKEL 34 – ”Challenge”
ARTIKKEL 35 – Lag plassering i individuelle konkurranser
ARTIKKEL 36 – Rangering system for lagkonkurranser

KAPITTEL 6 - POENG FOR GREP OG AKSJONER

ARTIKKEL 37 – Vurdering av aksjoner og grep
ARTIKKEL 38 – Fallsituasjon
ARTIKKEL 39 – Registrering av poeng
ARTIKKEL 40 – Kast med høy bue
ARTIKKEL 41 – Poeng for aksjoner og grep
ARTIKKEL 42 – Votering av dommerne
ARTIKKEL 43 – Tabell for avgjørelse

KAPITTEL 7 – KLASSIFISERINGS POENG ETTER EN KAMP

ARTIKKEL 44 – Klassifiserings poeng
ARTIKKEL 45 - Fall
ARTIKKEL 46 – Teknisk overlegenhet

KAPITTEL 8 – NEGATIV BRYTING

ARTIKKEL 47 – Bryting i par terre i løpet av kampen
ARTIKKEL 48 – Den rød sonen
ARTIKKEL 49 – Beordret grep

KAPITTEL 9 – FORBUD OG ULOVLIGE GREP

ARTIKKEL 50 – Generelle forbud
ARTIKKEL 51 – Grepsflukt
ARTIKKEL 52 – Matteflukt
ARTIKKEL 53 – Ulovlige grep
ARTIKKEL 54 – Spesielle forbud
ARTIKKEL 55 – Konsekvenser som påvirker kampen

KAPITTEL 10 – PROTEST

ARTIKKEL 56 - Protest

KAPITTEL 11 – LEGETJENESTEN

ARTIKKEL 57 – Lege hjelp
ARTIKKEL 58 – Rettigheter til lege hjelp
ARTIKKEL 59 – Doping

KAPITTEL 12 – GYLDIGHET OR BRYTE REGLENE

VEDLEGG:
FILA BASIS SPRÅK

Dommerskjema – Fristil og kvinnebryting

Link: http://www.fila-wrestling.com/images/documents/regles/score_sheet_fs.pdf

Dommerskjema – Gresk-romersk

Link: http://www.fila-wrestling.com/images/documents/regles/score_sheet_gr.pdf

GENERELLE BESTEMMELSER

Artikkel 1 - Reglementet

Reglementet er utarbeidet i samsvar med FILA grunnloven, finansreglementet og disiplinærnemnden

Generelle Regler for gjennomføring av internasjonale konkurranser har sin egen prosedyre, de internasjonale brytere reglene har som mål å:

- Definer å angi praktiske og tekniske forhold under bryte kamper.
- Bestemme konkurransen system, regler for seier, nederlag, klassifisering, straff, eliminering av konkurrenter, etc.;
- Bestemme verdien av poeng som skal tildeles bryterne ved aksjoner og grep.
- Bestemme forbudte grep.
- Avklare de tekniske funksjonene til funksjonærene.

Selv om reglene hele tiden er åpen for forandring, basert på praktiske observasjoner i internasjonale konkurranser er det disse reglene som gjelder på alle internasjonale konkurranser og i alle stilarter.

Artikkel 2 – Tolking av reglene

Ved uenighet om tolkingen av bestemmelsene i noen artikkelen reglementet, er det Executive Bureau of FILA som har myndighet til å bestemme den eksakte betydningen disse og det er den franske oversettelsen som skal gjelde.

Artikkel 3 - Gyldighet

Det er obligatorisk å bruke disse reglene under OL, VM, og til alle internasjonale konkurranser, kontroll av FILA er obligatorisk.

Under internasjonale turneringer, kan en annen konkurranse prosedyre som avviker fra det som er angitt i reglene unntaksvis brukes, forutsatt at tillatelse er gitt av FILA og alle de deltagende landene.

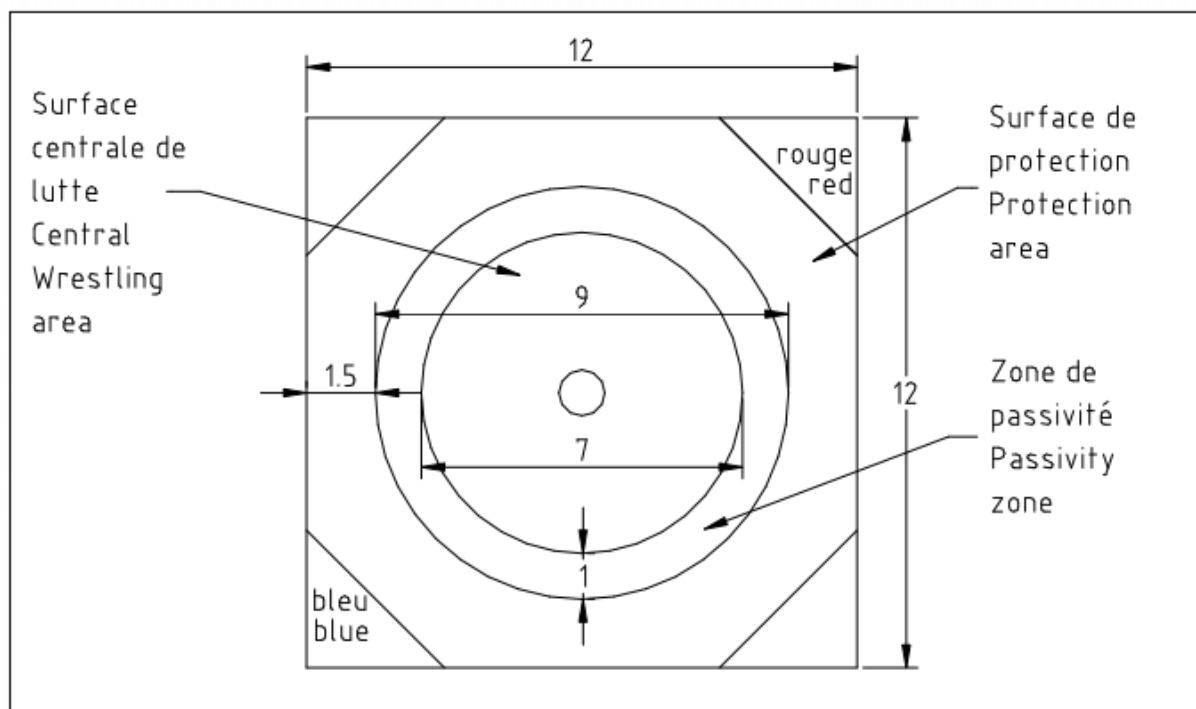
KAPITTEL 1 - MATERIELL

Artikkel 4 - Matta

En ny FILA godkjent matte, med en 9m diameter og omgitt av en 1.50m sikkerhetsone av samme tykkelse er obligatorisk under følgende konkurranser: OL, VM.

For alle andre internasjonale konkurranser, må matter være like, men ikke nødvendigvis nye.

For OL og VM, skal oppvarmings og trening matter også være nye og godkjent av FILA og være av samme kvalitet som mattene i konkurransen. En rød bånd på 1m bred er en integrert del av bryte området er trukket langs omkrets på innsiden av sirkelen av 9m i diameter.



Følgende begreper vil bli brukt til å betegne de ulike delene av matten:

Den sentrale sirkelen indikerer midten av matten (1m i diameter).

Den innerste del av matten, aktivitetsonen, er innenfor den røde sirkelen er det sentrale bryte området (7m diameter). Den røde stripen "passivitetsonen" er 1m bred. Sikkerhetssonen er beskyttelse området som er 1,5m bredt.

Under alle OL, VM og kontinentale mesterskap, skal matten være installert på en plattform ikke høyere enn 1,1m eller lavere enn 0,5m.

Dersom matten ligger på et podium, og at beskyttelses område ikke dekker 2m, (Dekker ledig plass rundt matten) skal sidene av pallen dekket med 45 ° tilbøyelig paneler. I alle tilfeller, skal fargen på sikkerhets området være forskjellig fra matten. Tregulvet i nærheten matten må være dekket med et sterkt og mykt teppe.

For å forhindre smitte, må matten vaskes og desinfiseres før hver konkurranse økt. Når en bruker mater som har en jevn, uniform og ikke-slipende underlag brukes (lerret inkludert), skal samme hygieniske tiltak også brukes.

En sirkel må merkes i midten av matten med en innvendig diameter på en meter og en omkringliggende strek 10 cm bred.

I gresk-romersk bryting, deler en 8 cm bred linje sirkelen i to deler. To vinkelrette linjer merkes opp 40 cm fra hverandre og er kalt "inni hånden linje" og "Knelinjen". Fargen på linjene er valgfrie foruten passivitetsonen som må være rød.

Diagonalt motsatte hjørner av matten er markert ut til bryterne med farger i rødt og blått. Matten bør monteres slik at den er omgitt av et stort åpent rom for å sikre at konkurranse går normalt.

Artikkel 5 – Bryternes utstyr

Ved begynnelsen av hver konkurranse dag, må alle deltakere være nøye barbert eller ha skjegg av flere måneders vekst.

Brytedrakten:

Deltagere må møte på matten i en FILA godkjent brytedrakt av den farge tilordnet dem (rød eller blå). Det er forbudt å ha en blanding av rød og blå farger på drakten.

Bryterne må ha:

- Landets emblem på brystet.
- Forkortelsen av landets navn (maksimal størrelse 10cm x 10cm) på baksiden av drakten.
- Det siste navnet i latinske bokstaver (4 til 7 cm) over eller i en halvsirkel rundt landets forkortelse.
- Bruken av knebeskyttere som ikke inneholder metalleder er tillatt.
- Bryteren må ha ett lommetørkle med seg under hele kampen.

Annonsering på klær

Bortsett fra under de olympiske leker der IOC reglene gjelder, kan konkurrentene ha en eller flere sponsorens navn. Deltakerne kan også ha sine sponsorer's navn på baksiden eller ermene av deres drakter. Bokstaver og symboler kan ikke være høyere enn 6 cm for å identifisere sponsor (er).

Øre beskyttelse:

For de brytere som ønsker å bruke øreklokker, må de være godkjent av FILA, og må ikke inneholde metall eller ha hardt skall.

Dommeren kan pålegge en bryter hvis hår er for lang til å bruke øre beskyttelse.

Brytesko:

Deltagere må ha bryte sko som gir fast støtte til anklene. Bruk av sko med hæler eller spikret såler, sko med spenner eller med noen metalliske deler, er forbudt. Sko kan være uten lisser.. Sko med lisser bør festes med tape eller et system som skjuler lissene slik at de ikke løsner under kampen.

Hver utøver er ansvarlig for å teipe skoene som vil bli kontrollert før de kommer på matten.

Ved innveiing, må dommeren sjekke at utøverne tilfredsstillt kravene i denne artikkelen. Bryteren må bli advart ved innveiing som hvis hans utseende ikke er korrekt, og at en ikke vil få lov å delta i konkurransen. Dersom bryteren går inn i matten med ett ikke tilfredsstillende utseende, vil en tillate maksimalt ett minutt for å etterkomme dette. Hvis en etter dette minuttet fremdeles er feil vil en tape kampen.

Det er forbudt å:

- Bruke emblemet eller forkortelse til et annet land.
- Bruke bandasjer på håndledd, armer eller ankler, bortsett i tilfelle av skader og på legens ordre.
- Disse bandasjene må dekket med elastiske stropper.
- Bruke olje eller klebelige stoffer på kroppen

- Ankomme matten svett ved begynnelsen av kampen og i begynnelsen av hver periode.
- Bruke et objekt som kan forårsake skade på motstanderen, slik som ringer, armbånd, etc.
- Bruke BH med metall for kvinnelige brytere

Artikkel 6 - Lisens

Alle senior brytere som konkurrerer i OL, VM, World Cup, Kontinentale mesterskap, cuper, Regional Games og World og Continental League, samt internasjonale turneringer registrert i FILA kalenderen må ha en internasjonal FILA lisens.

Alle kadett, junior bryter som konkurrerer i den kontinentale mesterskap eller VM må ha en internasjonal FILA lisens.

Alle junior bryter som konkurrerer i en internasjonal turnering må ha en internasjonal FILA lisens.

Alle veteran bryter som konkurrerer i VM og andre internasjonale konkurranser må ha en internasjonal FILA lisens.

Denne lisensen er også brukt som forsikring for medisinsk og sykehus utgifter i tilfelle en ulykke under den internasjonale konkurransen bryteren deltar i.

Bryteren må under innveining, kunne legge fram sin lisens og pass til den offisielle representanten som i sin tur skal sende det til verifisering av FILA representant.

Sistnevnte skal returnere dette på samme dag til laget til bryteren

I konkurranser hvor akkreditering er organisert, må disse dokumentene bli lagt fram ved innveining. Lisensen er kun gyldig for inneværende år og må fornyes hvert år.

Artikkel 7 - Alder og vekt kategorier

Alderskategorier er som følger:

Skolegutter	14-15 år (fra 13 med medisinsk og godkjenning fra foreldre)
Kadetter	16-17 år (fra 15 med medisinsk og godkjenning fra foreldre)
Junior	18-20 år (fra 17 med medisinsk og godkjenning fra foreldre)
Senior	20 år og eldre
Veteraner	eldre enn 35 år

Brytere i junior klassen har lov til å delta i konkurranser for seniorer. imidlertid, brytere i fra 18 år i vedkommende år må ha med et medisinsk sertifikat og foreldrenes tillatelse.

Brytere som fyller 17 i det aktuelle året, kan ikke delta i senior konkurranser. Alderen vil bli kontrollert ved alle mesterskap og konkurranser under akkreditering.

Ett sertifikat for hver deltaker utstedt av presidenten av et nasjonale forbund som attesterer alderen på bryteren må utarbeides i samsvar med malen utarbeidet av FILA, dette på det nasjonale forbund 's brevpapir.

En bryter kan delta i en konkurranse kun under den nasjonalitet som vises på passet hans. Dersom det i ettertid viser seg at denne uttalelsen er falsk, vil dette bli brukt

imot forbundet, bryteren og den som signerer uttalelsen i en disiplinærsak..

Brytere som skifter nasjonalitet, og ønsker å delta i en internasjonal konkurranse med sin nye land må vente i to (2) år etter deres siste konkurranse registrert i FILA kalenderen.

Brytere kan endre sin nasjonalitet kun én gang. Etterpå kan de ikke konkurrere for sitt gamle land lenger.

Hver bryter som deltar i en konkurranse samtykker automatisk til å FILA kan bruke hans filmet eller fotograferte bildet for å fremme konkurransen eller konkurranser som kommer. Hvis en bryter nekter å godta disse betingelsene, må han gjøre dette klart ved konkurransesstart og en kan da bli ekskludert fra konkurransen.

Vektklasser

Vekt kategorier for fristil og gresk-romersk bryting er som følger:

Skolegutter	Kadetter	Junior	seniorer
29-32 kg	39-42 kg	46-50 kg	50-55 kg
35 kg	46 kg	55 kg	60 kg
38 kg	50 kg	60 kg	66 kg
42 kg	54 kg	66 kg	74 kg
47 kg	58 kg	74 kg	84 kg
53 kg	63 kg	84 kg	96 kg
59 kg	69 kg	96 kg	96-120 kg
66 kg	76 kg	96-120 kg	
73 kg	85 kg		
73-85 kg	85-100 kg		

Vekt kategoriene for kvinnelige brytere er som følger:

Skolejenter	kadetter	Juniors	seniorer
28-30kg	36-38kg	40-44kg	44-48 kg
32kg	40kg	48 kg	51kg
34kg	43kg	51kg	55kg
37kg	46kg	55kg	59kg
40kg	49kg	59kg	63kg
44kg	52kg	63kg	67kg
48 kg	56kg	67kg	67-72kg
52kg	60kg	67-72kg	
57kg	65kg		
57-62 kg	65-70kg		

En hver deltaker anses å delta av hans / hennes egen fri vilje, og er ansvarlig for seg selv, en har lov til å konkurrere i kun en vektklasse: den ene som svarer til hans vekt på det tidspunkt av den offisielle innveing. For kategorier i senior aldersgruppen, kan konkurrenter velge neste høyere kategori enn kroppsvekten, med unntak for den tunge vekten kategori, hvor deltakere må veie over 96kg for menn og over 67 kg for kvinner.

Konkurranser

Internasjonale konkurranser for de ulike alderskategoriene er som følger:

Skolegutter 14-15 år	internasjonale konkurranser	(bilaterale og regionale)
Kadetter 16-17 år	internasjonale konkurranser Kontinentale mesterskap	(hvert år)
Junior 18-20 år	internasjonale konkurranser Kontinentale mesterskap Verdensmesterskap (hvert år)	(hvert år)
Senior 20 og eldre	International konkurranser Kontinentale mesterskap Kontinental Cup Verdensmesterskap Verdenscup Golden Grand Prix Challenge match International Grand Prix Super Stjerner kamper OL	(hvert år) (hvert år) (hvert år, bortsett fra OL år) (hvert år) (hvert år) (hvert fjerde år)
Veteraner 35 og eldre	konkurranser i henhold til FILA programmet (hvert år) Egne kategorier, og spesifikke regler	

KAPITTEL 2 - KONKURRANSER OG PROGRAMMER

Artikkel 8 - Konkurransesystem

Konkurransene foregår ved direkte eliminering system med et ideelt antall brytere, dvs. 4, 8, 16, 32, 64, osv. Hvis det ikke er ideelt antall brytere i en kategori, vil kvalifiseringskampene foregå i første runde.

Paring gjøres i den rekkefølgen av tallene trukket tilfeldig. Alle brytere som taper mot en av finalistene vil få repechage kamper. Det er to skilt grupper av repechage: en gruppe av brytere som tapte mot den første finalist, og en annen gruppe av brytere som tapte mot den andre finalist.

Repechage kamper begynner med brytere som tapte i første runde inkludert i kamper i kvalifisering til taperne i semifinalen ved direkte eliminering. Vinnerne av de to repechage gruppene vil få hver sin bronse.

Hver vektklasse begynner og slutter på samme dag. Innveiing i hver kategori finner sted dagen før.

Konkurransen foregår på følgende måte:

- Kvalifisering runder
- Eliminering runder
- Repechage runder
- Finaler

Hvis det er mindre enn 6 innevide brytere i en klasse vil det brytes etter Nordisk turnering (alle møter alle).

Eksempel på en konkurranse med direkte eliminering:

La oss se på eksemplet med en konkurranse med 22 brytere i en vektklasse. De 22 brytere rangeres tilfeldig 1-22.

I vårt eksempel har vi seks brytere som må bort for å komme ned i det ideelle antallet 16.

Kvalifiseringskampene vil da bli mellom de 6 brytere som trakk de høyeste tallene etter 16, dvs. 17, 18, 19, 20, 21 og 22 og de 6 brytere med trekning rett før 17, dvs. 16, 15, 14, 13, 12, 11.

Ifølge sammenkoblingen prinsippet i den rekkefølgen av tallene trukket tilfeldig, par sammensetningen blir på følgende måte:

- Nummer 11 mot nummer 12, kamp nummer 1
- Nummer 13 mot nummer 14, kamp nummer 2
- Nummer 15 mot nummer 16, kamp nummer 3
- Nummer 17 mot nummer 18, kamp nummer 4
- Nummer 19 mot nummer 20, kamp nummer 5
- Nummer 21 mot Nummer 22, kamp nummer 6

Vinnerne av disse 6 kvalifiseringskampene er kvalifisert for eliminering runde ved direkte eliminering.

Vi har det ideelle antallet av 16 brytere etter kvalifiseringskampene. De 16 brytere konkurrerende for eliminering runde er de 10 bryterne som trakk tallene fra 1 til 10 og de 6 brytere som vant kvalifiseringskampene, dvs. tallene 12, 13, 15, 17, 19 og 22 (for å komme frem til 16).

Ifølge sammenkobling prinsippet i den rekkefølgen av tallene trukket tilfeldig, blir den første eliminering runde på følgende måte:

- Nummer 1 mot nummer 2, kamp nummer 1
- Nummer tre mot nummer 4, kamp nummer 2
- Nummer 5 mot nummer 6, kamp nummer 3
- Nummer 7 mot nummer 8, kamp nummer 4
- Nummer 9 mot nummer 10, kamp nummer 5
- Nummer 12 mot nummer 13, kamp nummer 6
- Nummer 15 mot nummer 17, kamp nummer 7
- Nummer 19 mot Nummer 22, kamp nummer 8

Som nevnt ovenfor, vil alle brytere som tapte mot de to finalistene utgjøre en **repechage** gruppe.

De brytere som tapte mot finalist nr 5 er som følger:

- Nummer 6 (første runde taperen)
- Nummer 7 (2. runde taperen)
- Nummer 3 (3. runde taperen)

De brytere tapte mot finalist nr 15 er:

- Nummer 16 (kvalifiseringsrunden taperen)
- Nummer 17 (første runde taperen)
- Nummer 19 (2. runde taperen)
- Nummer 12 (3. runde taperen)

I repechage fasen begynner en med bryterne som tapte mot finalistene på det laveste nivået i konkurransen.

Første kamp Nummer 6 (første runde taperen) mot Nummer 7 (2. runde taperen)

Andre kamp: Nummer 6 (første kamp vinner) mot Nummer 3 (3. runde taperen)

Bryteren Nummer 6 er vinneren i repechage som tapte mot Nummer 5 finalist.

Det samme systemet gjelder for brytere tapte mot Nummer 15 finalist.

Første kamp: Nummer 16 (kvalifiseringsrunde taperen) mot Nummer 17 (første runde taperen)

Andre kamp: Nummer 16 (vinneren av den første kampen) mot Nummer 19 (2. runde taperen)

Tredje kamp: Nummer 16 (andre kamp vinner) mot Nummer 12 (3. runde taperen)

Det er Nummer 16 bryteren som er vinneren av repechage gruppe 2 som tapte mot Nummer 15 finalist.

De to finalistene i elimineringsrunder, dvs. Nummer 5 og 15, møtes i kampen om 1. og 2 plass.

De to vinnere av de to siste repechage kamper (nr 6 og n ° 16) mottar hver bronse medalje.

De to taperne i bronsefinalen finalene bli rangert på femte plass.

Klassifisering kriterier

Fra 7. plass, vil brytere for hver kategori bli rangert avhengig av plasserings poeng, Ved liket må en analysere følgende kriterier suksessivt:

- Flest seirer av "Fall"
- Flest kamper vunnet på teknisk overlegenhet
- Flest perioder vunnet på teknisk overlegenhet
- Flest tekniske poeng scoret i hele konkurransen
- Færrest tekniske poeng avgitt i hele konkurransen

Dersom bryternes rekkefølge ikke kan avgjøres med ovennevnte kriterium, vil de bli rangert likt.

De bryterne som deltar i repechage fasen vil også bli rangert etter plasserings poeng opptjent under hele konkurransen, inkludert kvalifiseringskampene og repechage.

N.B. Diskvalifisert brytere for brutalitet eller urettferdig oppførsel vil bli eliminert og ikke klassifisert.

Unntak gjelder ved legeattest kontrollert av et FILA lege, hvis en bryter som ikke møter på matten uansett grunn så snart konkurransen har startet, vil hans motstander (e) vinne kampen, og bryteren vil bli eliminert og ikke klassifisert.

Ranking kriterier for nordiske turnering:

Bare 4 klassifisering poeng vil bli tildelt for seieren ved fall, skade etc i det nordiske turneringen systemet.

I nordiske turneringen, vil den bryter med flest seire bli rangert først, uavhengig av det totale antall plasserings poeng.

Hvis to brytere har like mange plasserings poeng, vil deres innbyrdes kamp bestemme vinneren. Bryteren som vant mot sin motstander vil bli rangert før andre.

Hvis mer enn to brytere har like mange plasserings poeng, vil plasseringen i gruppen vil bli fastsatt etter disse kriteriene:
(Eliminer en og en bryter til bare to gjenstår)

- Færrest "Fall" seiere
- Færrest Kamp seiere på teknisk overlegenhet
- Færrest periode seiere på teknisk overlegenhet
- Færrest tekniske poeng scoret i hele konkurransen
- Flest tekniske poeng scoret i hele konkurransen

Når kun to brytere gjenstår, vil resultatet av deres innbyrdes oppgjør avgjøre vinneren.

Artikkel 9 – Konkurransesystemet

Varigheten av OL er 8 dager på 3 matter.

Varigheten av senior og junior VM er 6 dager for de tre stilene (FS, GR, FW) på 3 matter. Avhengig av antall deltagere, kan en matte legges til eller trekkes fra for alle typer konkurranse etter avtale med FILA..

I prinsippet gjelder det for alle typer konkurranser at kampene til sammen ikke vare lenger enn tre timer.

For alle konkurranse typer, begynner en vektklasse og avsluttes samme dag. Alle kamper i en vektklasse skal i prinsippet skje på samme matte og ikke på flere matter samtidig. Alle kampene for 1., 2. og 3. plasser må foregå på samme matte.

Artikkel 10 – Premieutdeling

De fire beste brytere i hver vektklasse skal delta i premieutdelingen, og skal motta medalje og et diplom, ifølge rangeringen deres.

Førsteplass:	GULL
Andre plass:	SØLV
De to tredje plasser:	BRONSE
5-10ende plass:	DIPLOM

På Verdensmesterskap, vil vinneren motta World Championship Belt. (Se regler for utmerkelser og priser).

Premie seremonier finner sted umiddelbart etter finalen i den aktuelle klassen.

KAPITTEL 3 - KONKURRANSE PROSEDYRE

Artikkel 11 – Veiging

Den endelige listen over deltakere skal sendes til arrangøren av lagleder, minst, 6 timer før starten av innveiging. Ingen endringer vil bli akseptert etter dette tidspunktet. Innveiging for hver kategori finner alltid sted dagen før starten av konkurransen og varer 30 minutter.

Ingen bryter vil bli akseptert ved innveiging hvis han ikke har gjennomgått en medisinsk undersøkelse i tidsperioden som er fastsatt i program for konkurransen. Legeundersøkelser utføres alltid én (1) time før innveiging. Brytere må møte opp på den medisinske undersøkelse og veie inn med sin lisens og pass, eller med akkreditering kortet alene hvis identiteten kontrollen fant sted under akkreditering.

Deltakerne vil bli veid i bare brytedrakt, etter å ha blitt undersøkt av kvalifisert leger som er forpliktet til å eliminere enhver bryter som presenterer noen fare for smittsom sykdom.

Ingen vekt toleranse vil bli tillatt for brytedrakt.

Deltakerne må være i perfekt fysisk form, med sine negler klippet veldig kort. Gjennom hele veie perioden, har bryterne rett til, etter tur, å komme på vekten så mange ganger som de ønsker.

Dommerne som er ansvarlig for innveiging må kontrollere at alle bryterne oppfyller alle kravene i Artikkel 5 – Bryternes utstyr å informere eventuelle bryterne om risikoen han løper når han møter på matten i feil type drakt. Dommere kan nekte å veie en bryter som ikke er kledd riktig.

Artikkel 12 – Loddtrekning

Deltakerne skal parres for hver runde i henhold til rekkefølge bestemmes av loddtrekningen under innveingen. Loddtrekning skal utføres i offentlig. "Herakles" programvare skal benyttes for innveiging og forvaltning av alle internasjonale

konkurranser i FILA kalenderen.

Hvis Herakles programvaren ikke kan benyttes, brukes nummererte lapper tilsvarende det antall brytere som gjennomgikk en medisinsk undersøkelse, disse lappene skal ligge i en urne, en pose eller annen lignende gjenstand.

Hvis et annet system brukes, må det være klart på forhånd.

Bryteren skal veies og når han forlater vekten, skal han trekke sitt nummer. Dette er grunnlag som han skal pares av. Dette nummeret skal umiddelbart inn på en oppslagstavle som er synlig for alle, så vel som på start og innveiings liste.

Viktig: Når den som er ansvarlig for innveiing og loddtrekning observerer en feil i prosedyre som beskrevet ovenfor, er loddtrekning for vedkommende kategori ansett å være kansellert. Loddtrekning for denne kategorien vil da bli gjort på nytt etter avtale med den tekniske delegat.

Artikkel 13 - Startliste

Hvis én eller flere brytere ikke møter i den aktuelle vektklassen eller er for tunge, etter innveiing blir bryterne omgrupperte i riktig rekkefølge fra laveste til høyeste nummer.

Artikkel 14 – Parsammensetning

Bryternes kamper skal settes sammen i den rekkefølgen av tallene de trakk under veiingen. Kamplister og tidsplan for kamper må utarbeides, og alle må gis alle relevant informasjon om på hvilken måte konkurransen skal gjennomføres.

Kamplister for hver runde, i tillegg til resultatene, skal legges på et bord til bruk for konkurrentene, som må kontrollere dette til enhver tid. Se tabell vedlagt med disse reglene.

Artikkel 15 - Eliminering fra konkurransen

Taperen av kampene er eliminert, og rangeres i henhold til klassifiseringen punktene som angitt, bortsett brytere som tapte mot en av finalistene som de tar del i repechage for 3. eller 5.-plasser.

En bryter som uten medisinsk råd og uten å varsle det offisielle sekretariatet, ikke er tilstede ved kampstart er diskvalifisert og blir ikke plassert. Hans motstander (e) vil vinne kampen.

Hvis en bryter begår et åpenbart lovbrudd mot fair play i ånd og begrepet totalt og universal bryting anerkjent av FILA, og åpent jukser, begår en alvorlig feil eller utfører brutalitet, vil umiddelbart bli diskvalifisert fra konkurransen og eliminert av et enstemmig vedtak av dommer team. I denne situasjonen, vil bryteren ikke bli plassert.

Hvis to brytere diskvalifiseres for brutalitet i samme kamp, vil de begge bli eliminert som ovenfor.

Parsammensetningen for følgende runden vil ikke bli endret. Bryteren som skal møte en av de diskvalifiserte brytere vinner kampen.

Hvis denne skjer før siste kamp, vil de etterfølgerne brytere flytte opp tabellen å etablere den endelige parsammensetning

Hvis de to finalistene blir diskvalifisert, så vil det være nødvendig å gjennomføre kampen mellom de to bronse vinnere for å bestemme 1. og 2. plass. Alle andre deltakere vil gå opp i rangeringen, de to i femte plass vinnere vil få tredje plass.

Ranking i tilfelle av brudd på doping reglene:

Dersom 1. eller 2. rangerte brytere er diskvalifisert for doping vil den bronsemedalje vinneren fra den aktuelle repechage gruppen av den aktuelle finalist skal flytte opp til andre plass. Taperen av bronsemedaljekamp i tilsvarende repechage gruppe skal motta bronsemedalje. For resten av rangeringen, vil de andre bryterne flytte opp i å plasseres i henhold til ranking system

Ved positive doping kontroll, vil denne bryteren bli diskvalifisert, og ikke plassert.

KAPITTEL 4 - DOMMERNE

Artikkel 16 – Dommer sammensetning

I alle konkurranser, skal dommer sammensetningen i hver kamp bestå av følgende:

- En mattedommer
- En sidedommer
- En mattepresident

Utnevnelsen prosedyrer av disse tre dommere er satt i forskrift for internasjonale dommere. Utskifting av en dommer i løpet av en kamp er strengt forbudt, unntatt i tilfelle av en alvorlig sykdom som er medisinsk bekreftet. I noen tilfeller kan dommer sammensetningen bestå av to dommere fra samme nasjonalitet. Videre er det strengt forbudt for dommere til å dømme kamper hvor en landsmann bryter.

Dommerne skal ta alle beslutninger enstemmig eller ved flertall på to mot én, unntatt i situasjoner der mattepresidentens godkjenning må innhentes. De kan ikke bruke video bevis for å gjøre sine avgjørelser. (unntatt i tilfelle av "challenge").

Appell Juryen:

Appell Juryen er en gruppe av dommer eksperter og funksjonen er å sikre at bryterreglene strengt brukes under alle store FILA hendelser, som for eksempel: OL, VM, kontinentale mesterskap, World Cups og Golden Grand Prix turneringer.

Artikkel 17 - Generelle Plikter

- a) Dommerne skal utføre alle de oppgaver som er fastsatt i dommerreglene for konkurranser og eventuelt spesielle bestemmelser som kan være etablert for organiseringen av bestemte konkurranser.
- b) Det dommerens plikt å følge hver kamp svært nøye og vurdere aksjoner av bryterne slik at resultatene som vises på dommerskjema nøyaktig gjenspeiler kampens gang.
- c) Mattedommer, sidedommer og mattepresident skal vurdere grep individuelt for å komme frem til en endelig avgjørelse. Mattedommer, sidedommer må arbeide sammen under ledelse av mattepresidenten, som koordinerer arbeidet til de to andre.
- d) Det er dommernes plikt å inneha alle funksjonene til dommer og dømme, å tildele poeng og å ilegge sanksjonene som fastsatt i reglene.
- e) Dommerskjemaet til sidedommeren og presidenten brukes til å registrere alle de poeng utført av de to motstandere. Poengene, advarer (0) må noteres med største nøyaktighet, i den rekkefølgen som tilsvarer de ulike fasene av kampen. Dommerskjemaene må være signert av sidedommeren og matte presidenten.
- f) Hvis en kamp ikke ender med "fall", skal mattepresidenten kåre en vinner. Den skal være basert på en vurdering av alle handlingene til begge konkurrentene, som skrevet og notert på dommerskjemaene.
- g) Alle poengene tildelt av dommerne må være offentliggjort så snart de er bestemt, enten ved hjelp av poengtavle eller av en elektrisk resultatavle.
- h) Dommerne er pålagt å bruke de grunnleggende FILA vokabular som er tilpasset deres respektive roller når gjennomfører kamper. Men de har ikke lov å snakke med noen i løpet av kampen, bortsett fra, selvfølgelig seg imellom når anledningen krever det til å gjøre det for konsultasjon og utføre sine oppgaver riktig.
- i) Når en "challenge" er bedt av en trener og bekreftet av bryteren, skal dommerne se på video bevis på storskjerm samtidig som juryen, uten å forlate sine plasser. Etter å ha gjennomgått aksjonen nok en gang, kunngjør dommerne sin avgjørelse som enten vil bli bekreftet eller korrigert av juryen

Artikkel 18 - Dommerens bekledning

Dommerne (Mattedommer, sidedommer, mattepresident og jury medlemmer) må være kledd på følgende måte når de utøver sin funksjon:

- Klassisk marineblå jakke med FILA logo
- Grå bukser med svart belte
- Lang eller kort ermet lys blå skjorte
- Gult slips med FILA logo
- Sorte sokker

- Sorte sko
- Dressen må være en modell godkjent av FILA. Dommerne kan ikke bruke navnet på en sponsor. Imidlertid kan jakken hans ha navnet på et FILA sponsor.

Artikkel 19 – Mattedommeren

a) Matte dommeren er ansvarlig for en ordnet gjennomføring av kampen på matten, som han må gjennomføre i henhold til reglene.

b) Han må ta kommandoen, ha respekt av deltakerne og utøve full myndighet over dem slik at de umiddelbart adlyde hans ordrer og instruksjoner. Likeledes må han gjennomføre kampen uten å tolerere noen uregelmessige og utidige innblanding utenfra.

c) Han skal arbeide i nært samarbeid med sidedommeren, og må utføre sine oppgaver i forbindelse med tilsynet med kampen samtidig må han overse impulsive eller utidige innblanding utenfra. Fløyta hans skal begynne, avbryter og avslutter kampen.

d) Mattedommeren skal beordre retur av brytere til midten av matten etter at de har forlatt den, eller fortsettelse av kampen i stående eller "par terre" posisjon (på matten), med godkjenning fra sidedommer, eller ved mangel av dette, med godkjenning av mattepresidenten.

e) Mattedommeren er pålagt å bære et rødt armbånd på hans venstre arm, og ett blått armbånd på høyre arm. Han skal vise med fingrene (på den hånd som tilsvarer den gjeldende bryter) de poengene som tilsvarer verdien av en aksjon etter at den er gjennomført. (hvis aksjonen er gyldig, dersom det har vært utført innenfor rammene av matten, og om en bryter er i fall situasjon etc.)

f) Mattedommeren må aldri nøle med å:

- Avbryte kampen på nøyaktig riktig tidspunkt, verken for tidlig eller for sent.
- Angi om aksjoner utført på kanten av matten er gyldig.
- Synlig å telle de fem sekunder hvor en bryter er holdt i fallsituasjon og vise ett (1) ekstra poeng for denne situasjonen.
- Signalisere og kunngjøre Fall (Touche) etter å ha fått samtykke fra sidedommeren, eller om dette ikke er mulig, med mattepresidenten. For å avgjøre om en bryter har faktisk blitt lagt med begge skuldrene på samme tid, må dommeren si ordet Touche (fall), heve sin hånd for å sikre avtalen med sidedommer eller mattepresidenten, deretter slå i matta med hånden, og deretter blåse i fløyta.

g) Mattedommeren skal:

- Raskt og klart vise at brytingen må gjenopptas på midten av matten. (føttene til bryterne må være i den sentrale sirkelen).
- Ikke stå så nær brytere at han hindrer at de andre dommerne kan se bryterne og matten, spesielt hvis et fall vises nært forestående.
- Kontroller at bryterne ikke hviler under kampen på påskudd av tørke svette, blåser nesen, later til å være skadet, osv. I dette tilfellet, må han stoppe

kampen og spørre for en advarsel (0) til bryter som gjør feilen og 1 poeng til motstanderen.

- Kunne endre sin stilling fra ett øyeblikk til det neste, på matten eller rundt den, og kunne umiddelbart falle flatt på magen for å få bedre utsikt til snarlig fall.
- Kunne hindre en passiv bryter uten å avbryte kampen, ved å stå på en slik måte for en hindrer en bryter å forlate matten.
- Vær klar til å blåse i fløyta hvis bryterne kommer for nær kanten av matten.
- Ikke blåse av kampen i gresk-romersk bryting i en fall situasjon, etter 1 minutt og 30 sekunder.

h) Mattedommeren er også pålagt å:

- Vær spesielt oppmerksom på brytere ben i gresk-romersk bryting.
- Kreve at bryterne forblir på matten til resultatet av kampen er annonsert.
- I alle tilfeller der det er nødvendig, først å spørre om uttalelse fra sidedommeren eller mattepresidenten.
- Kåre vinneren etter avtale med mattepresidenten etter hver periode og i slutten av kampen.

i) Mattedommeren må be om sanksjoner for brudd på reglene eller for brutalitet.

j) Mattedommeren, om mattepresidenten griper inn, avbryte kampen og proklamere seier på tekniske overlegenhet når en av bryterne leder med 6 poeng overvekt. I denne situasjonen, må han avvente at situasjonen, (enten et angrep eller en motangrep) er avklart.

Artikkel 20 – Sidedommeren

a) Sidedommeren er ansvarlig for alle plikter fastsatt i bryterreglene.

b) Han skal følge kampen svært tett uten å tillate seg selv å bli forstyrret på noen måte, han gi poeng for hver aksjon, og skrive de ned på dommerskjema, etter avtale med mattedommeren eller mattepresidenten. Han må gi sin mening i alle situasjoner.

c) Etter situasjon, og på grunnlag av mattedommerens indikasjoner (som han sammenligner med sin egen evaluering) eller, dersom dette ikke mulig, på grunnlag av mattepresidentens poenggivning, registrerer han det antall poeng gitt for aksjonen, og legger resultatene på en resultattavle plassert ved siden av ham. Denne resultattavle må være synlig til både tilskuere og brytere.

d) Dommeren bekrefter og signaler fall (Touche) til mattedommeren.

e) Dersom sidedommeren under kampen, ser noe som han føler at han ønsker å gjøre mattedommeren oppmerksom på fordi sistnevnte ikke var i stand til å se det eller ikke la merke til (fall, ulovlige grep, passive situasjoner, etc.), er sidedommeren forpliktet til å gjøre de andre oppmerksom på dette ved å heve poengspaken i samme farge som drakten til den aktuelle bryter, selv om mattedommeren ikke har bedt om hans mening..

f) Sidedommeren må dessuten underskrive dommerskjema overlevert til ham ved start av kampen. Og etter at kampen er slutt ha resultatet av kampen klart ved å tydelig krysse ut navnet av taperen og ha skrevet ned navnet og landet på vinneren.

g) Avgjørelser av sidedommeren og mattedommeren er gyldig og gjennomføres uten inngrep av mattepresidenten hvis de er enige - bortsett fra forkynnelsen av seier av tekniske overlegenhet, der mattepresidenten er pålagt å gi sin mening og i tilfelle konsultasjon eller "challenge".

h) Sidedommerens dommerskjema må nøyaktig angi tidspunktet når kampen ender tilfelle av seier av et fall, teknisk overlegenhet, skader, etc.

i) For å gjøre det lettere for sidedommeren å overvåke kampen, særlig i en delikat situasjon, har han lov til å flytte på seg, men bare langs kanten av matten som han sitter på.

j) Han må også angi med å understreke, den siste aksjonen scoret som kan avgjøre vinneren av perioden.

k) Brudd på regler som matteflukt, ulovlige grep, eller brutalitet vil bli angitt av en "O" i kolonnen for bryteren som feiler.

l) Sidedommeren må være veldig aktiv i clinch situasjoner og hjelpe mattedommeren til å bestemme bryteren som gjør feil ved gjennomføring av clinch.

Artikkel 21 - Mattepresidenten

a) Mattepresidenten, hvis funksjoner er svært viktig, skal påta seg alle oppgaver som er fastsatt i bryterreglene.

b) Han skal koordinere arbeidet til mattedommeren og sidedommeren.

c) Han skal beordre clinch når perioden er over 0-0 i fristil og etter 1 minutt og 30 sekunder i Gresk Romersk bryting.

d) Han er forpliktet til å følge løpet av kampen veldig nøye, uten å tillate seg å være distraheret på noen måte, og å vurdere atferd og handling av de andre dommerne i henhold til reglementet.

e) I tilfelle av uenighet mellom mattedommeren og sidedommeren, er hans oppgave er å avgjøre resultatet og poeng.

f) Ikke i noe tilfelle kan mattepresidenten være den første til å gi en uttalelse. Han må vente på uttalelse fra sidedommer og mattedommer. Han er ikke rett til å påvirke beslutningen.

g) Mattepresidenten må konsulteres og godkjenner og signaliserer fall mattedommeren.

h) Mattepresidenten kan beslutte å avbryte kampen i tilfelle av en alvorlig feil gjort av mattedommeren.

g) Han kan også avbryte kampen om en alvorlig poeng feil er gjort av mattedommeren, og sidedommeren. I så fall må han be om en konsultasjon. Hvis mattepresidenten ikke får flertall i konsultasjonen, må han stå for enten sidedommerens eller mattedommerens avgjørelse. Denne konsultasjonen endrer ikke bryternes rett til "challenge".

i) Under en kamp, når treneren mener at en åpenbar dommer feil har blitt gjort mot hans bryter og ber om en "challenge", må mattepresidenten venter på at situasjonen er vklart for så å stanse kampen. Han må gå gjennom videobevis på samme tid som mattedommeren, sidedommeren, og appell juryen. Hvis dommersettet hadde rett, må mattepresidenten sørge for at ingen ny "challenge" vil gis til den aktuelle bryter i under resten av kampen.

Etter én gjennomgang av videobevis, gir mattedommeren sin avgjørelse først, etterfulgt av sidedommeren og mattepresidenten. Hvis presidenten er enig med sine to kolleger, vil ikke appell juryen gripe inn og avgjørelsen er endelig, unntatt hvis det de ser en åpenbar feil. I så fall, skal vedtaket av appell juryen gjelde.

Artikkel 22 – Appell Juryen

Appell Juryen er dannet av FILA presidenten eller hans stedfortreder, og består av tre (3) personer valgt blant dommer instruktører, Byråets medlemmene, eller kunnskapsrike dommer personer henhold til ulike kamper og bryterens nasjonalitet. Det er en appell jury per matte.

Appell Juryen er ansvarlig for å kontrollere at alle regler om en brytekamp har vært anvendt av dommerne før vinneren av perioden eller kampen kan bli erklært av Mattepresidenten.

Et medlem av Appell Juryen vil bli utnevnt som koordinator og vil ha ansvar for å annonsere juryens avgjørelser på vegne av alle.

Dersom Appell Juryen opptager en alvorlig administrative feil, tidtaking eller poeng feil er begått, skal koordinator ta det opp med mattepresidenten for å få det rettet.

Dersom Appell Juryen opptager at mattepresidenten ikke stoppet kampen under en "challenge" utfordring skal det sørge for at det gjøres etter at situasjonen er avklart.

Under video vurdering, vil Appell Juryen ikke få lov til å snakke med dommerne som må ta sin avgjørelse på egen hånd. Hvis flertallet av dommerne oppnår en avtale (mattepresidenten må være enig), kan Appell Juryen ikke gripe inn, bortsett fra i tilfelle åpenbar feil. I så fall, inviterer juryen mattepresidenten til sitt bord og vurderer den omstridte aksjon en gang til, og treffer sin endelige avgjørelse. Ingen videre anke vil være mulig.

Hvis mattepresidenten ikke enig med mattedommeren, og sidedommeren, så han må søke Appell Juryen for avgjørelse og det vil bli vurdert endelig og ugjenkallelig.

Et komplett sett med røde, blå og hvite poengspaker må gjøres tilgjengelig for hver Appell Juryen slik at deres avgjørelse kan bli sett av alle.

Ingen videre anke kan inngis til FILA Bureau, CAS, eller noen annen domstol når en beslutning er blitt gjort av dommersettet (som avtalt med mattepresidenten) eller av Appell Juryen.

FILA Bureau kan eliminere et medlem av dommersettet eller Appell Juryen når som helst hvis det anser som en alvorlig feil ved anvendelsen av reglene eller i avgjørelse av en "challenge" som har vært laget.

Juryen Klagerett vil også ha ansvar for vurderingen av dommernes arbeid og avgir sin skriftlige vurderinger til FILA.

Artikkel 23 - Straff mot dommerdommersettet

FILA Bureau, som utgjør den øverste jury, skal ha rett til å ta følgende disiplinære tiltak mot de funksjonærene(e) som gjør feil:

- Gi de funksjonæren(e) en advarsel.
- Trekke den funksjonæren(e) fra konkurransen.
- Degradere den funksjonæren(e) til en lavere kategori.
- Beordre en midlertidig suspensjon.
- Beordre en endelig oppsigelse.

KAPITTEL 5 – KAMPEN

Artikkel 24 - Varighet av kampen

For skolegutter, kadetter, juniorer og seniorer: tre perioder av 2 minutter med en 30-sekunders pause.

For alle konkurranser, vil tidspunktet som vises på lystavler starte fra 0 å slutte på 2 minutter. Et lys av samme farge som den berørte bryter må angi vinneren av hver periode, og resultatet av hver periode må være indikert.

På slutten av hver periode, er en bryter erklært som vinner. Bryteren som vinner to perioder vinner kampen vinner. Hvis vinneren kan kåres etter to perioder, brytes ikke den tredje perioden.

Ett fall stopper automatisk kampen uansett når i periodene.

I fristil og kvinne bryting: Varigheten av en periode er 2 minutter. Dersom det på slutten av perioden, stillingen er 0-0, blir det gjennomført maksimalt 30 sekunder overtid (clinch).

I Gresk-romersk bryting: Varigheten av en periode er 2 minutter med 1 minutt 30 av stående bryting og 30 sekunder parterre (clinch). Ingen overtid gis.

Artikkel 25 – Innkalling til matta

Utøverne blir kalt i en høy og klar røst å presentere seg på matten. En utøver kan ikke kalles for å konkurrere i en ny kamp før han har hatt en hvileperiode på 15 minutter fra tidspunktet hans foregående kamp endte.

En forsinkelse gis til enhver bryter som svarer ikke på den første innkallingen på følgende måte: Bryterne må kalles tre ganger med 30 sekunders intervaller. Hvis bryter ikke kommer frem etter den tredje anrop, vil han bli diskvalifisert og blir ikke plassert. Disse samtalene skjer i både fransk og engelsk. Hans motstander vil vinne kampen som standard.

Artikkel 26 - Presentasjon av Bryterne

Følgende seremoni finner sted i hver vektklasse i finalen for mellom første og andreplass: Finalistene presenteres på matten, speakeren kunngjør bryternes prestasjoner i løpet av kampen.

Artikkel 27 – Start av kampen

Før kampen begynner, svarer hver motstander når hans navn kalles og tar hans plass i det hjørne av matten tildelt ham. Hjørnet er det samme farge som den draktfargen han har vært tildelt.

Dommeren, som står i den sentrale sirkelen i midten av matten, kaller de to bryterne til seg. Han håndhilser med dem og undersøker brytedrakten, sjekker at de ikke er smurt inn med noen fettete eller klissete substans, sjekker at de ikke svetter, bekrefter at deres hender er bare med klippte negler, og at de har et lommetørkle.

De to bryterne hilser på hverandre, tar hverandre i hånden og når dommeren blåser i fløyta, starter kampen.

Artikkel 28 – Stopp av kampen

a) Hvis en utøver er tvunget til å avbryte perioden på grunn av en skade eller på grunn av andre hendelse utenfor hans kontroll, kan dommeren stoppe kampen. Under et slik avbrudd, må bryter (ne) stå i hjørnet sitt. De kan dekke sine skuldre med et håndkle eller sin slåbrok og motta råd fra sin trener.

b) Hvis en kamp ikke kan gjenopptas av medisinske årsaker, er avgjørelsen fattet av stevnets lege, som informerer både trener for den bryter involvert og mattepresidenten, sistnevnte gir da ordre om at kampen stoppes.

c) Under ingen omstendigheter kan en deltager ta initiativ til å avbryte aksjonen eller kampen selv, for eksempel ved å bestemmer seg for å kjempe i stående eller "par terre" posisjon, eller ved å dra sin motstander tilbake fra kant av matten til midten av matten.

d) Dersom en kamp må stoppes på grunn av at en bryter bevisst skader sin motstander, bryteren som feiler vil bli diskvalifisert og hvis skade uten blod, vil 1 poeng tildeles motstanderen.

e) Hvis en bryter avbryter kampen uten blod eller synlig skade, vil 1 poeng gis til motstanderen.

Artikkel 29 - Slutt på Kampen

Kampen slutter enten når det er et fall, en diskvalifikasjon pga av skade på en av bryterne, eller på slutten av ordinær tid.

En periode ender enten av teknisk overlegenhet (6 poeng forskjell), eller etter utførelsen av ett «høyt og svevende» 5-poengs grep uansett stillingen, eller etter utførelsen av to 3-poengs grep uansett stillingen, eller i tilfelle en clinch i fristil/ kvinnebryting hvis en bryter scorer 1 poeng eller mer før 30 sekunder, eller ved utløpet av ordinær tid, signalisert ved lyden av gong og dommerens fløyte.

Når en bryter utfører et 5-poengs grep innenfor ordinær tid, må dommeren vente på ett mulig fall. Hvis motstanderen overtar kontrollen, skal dommeren blåse i fløyta umiddelbart og erklære vinneren av periode eller kampen.

Den andre 3- poengs grep kan bli etterfulgt av et motgrep hvis utført i kontinuitet med aksjonen, og kan ende opp med et fall.

For å vinne en kamp av tekniske overlegenhet, skal vinneren vinne to perioder av tekniske overlegenhet (to ganger 6 poeng forskjell) eller to perioder med en 5-poengs grep eller en seier med en 5- poengs grep og én periode seier av tekniske overlegenhet (6 poeng forskjell) eller to perioder med to 3- poengs grep.

Hvis mattedommeren ikke har hørt gonggongen, må mattepresidenten gripe inn og stoppe kampen ved å kaste en myk gjenstand på matten, for å tiltrekke seg dommerens oppmerksomhet. Enhver aksjon påbegynt på den tiden da gonggongen startet er ikke gyldig, og ingen aksjon utført mellom da gonggongen startet er og dommerens fløytesignal er gyldig.

Når kampen er avsluttet, står dommeren i sentrum av matten mot mattepresidentens bord. Bryterne håndhilser, å stiller seg opp på hver side av mattedommeren og avventer vedtaket. De er forbudt å senke skulderstroppene på brytedrakten før de forlater konkurransen hallen. Umiddelbart etter at vedtaket er kunngjort håndhilser bryterne med mattedommeren.

Hver bryter må deretter håndhilse med motstanderens trener. Dersom ovennevnte bestemmelser ikke er gjort, vil bryteren straffes i henhold til forskriften for disiplinærsaker.

Artikkel 30 - Avbryte og fortsette kampen

Når brytingen har blitt stoppet i stående eller "par terre" posisjon, vil den bli gjenopptatt i stående. Brytingen må stoppes og gjenopptas i midten av matten i stående posisjon dersom:

- Hele foten berører sikkerhetssonen.
- Bryterne holder ett grep i den røde sonen med tre eller fire føtter uten å utføre grepet og bli der.
- Hvis den underliggende bryters hode helt berører beskyttelsesonen.

Hvis forsvarende bryter gjør en ulovlighet i "par terre" posisjon, skal han få en advarsel og 1 eller 2 poeng vil bli gitt til sin motstanderen. Denne kampen fortsetter i en beordret "par terre" posisjon, uten å vurdere om bryteren har lyktes eller ikke i grepet.

Når en "challenge" er bedt av en trener, avbryter mattedommeren kampen når aksjonen er over.

Artikkel 31 - Overtid (Fristil og Kvinnebryting)

Dersom stillingen er 0-0 det på slutten av ordinær tid av en periode, skal dommeren stoppe kampen og for at kampen gjenopptas i beordret greps posisjon. (artikkel 49). Den ekstra tiden perioden vil vare maksimalt 30 sekunder.

Artikkel 32 - Typer av seire

En kamp kan bli vunnet på:

- På "Fall".
- Pga skader, WO, diskvalifisering av motstanderen.
- Teknisk overlegenhet.
- På poeng. (seier i to perioder med 1 til 5 poeng forskjell)

Hvis bryter utfører en «høyt og svevende» 5-poengs grep, skal han bli erklært som vinner av perioden uansett stillingen.

Hvis bryter utfører to 3- poengs grep i perioden, skal han bli erklært som vinner av perioden uansett stillingen.

Hvis det er uavgjort ved full tid i perioden kåres og suksessivt å vurdere antallet advarsler, poengverdi på grep utført, og det siste tekniske poenget(ene) scoret. (se oppsett nedenfor).

Eksempel:

Red	Blue	Comment	Result
1 1 1	1 1 <u>1</u>	Last technical point scored by the blue wrestler.	Blue winner
1 2	1 1 <u>1</u>	Last technical point scored by the blue wrestler. The red wrestler scored a 2-point hold.	Red winner
0 0 1 1 <u>1</u>	1 1 1 0	Last technical point scored by the red wrestler, but he has two cautions and the blue wrestler has only one.	Blue winner
1 1 1	1 <u>2</u> 0	The blue wrestler scored a 2-point hold which are the last technical points scored, but he has one caution.	Red winner
1 1 <u>1</u> 0	1 2 0	The red wrestler scored the last technical point. Each of the wrestlers has one caution.	Blue winner
1 1 1 0 0	0 0 1 1 <u>1</u>	Each of the wrestlers has two cautions. The blue wrestlers scored the last technical point.	Blue winner

Men, for ikke å straffe den angripende bryter, hvis det siste poenget scoret er forårsaket av ett grep som gir 2 poeng til hvert av bryterne fordi den angripende bryter ruller på sine skuldre under gjennomføringen grepet uten handling fra motstanderen, vil seieren bli tilskrives den angripende bryter.

En bryter som får tre advarsler i løpet av periodene av en kamp er diskvalifisert.

I fristil og kvinnebryting, dersom perioden ender 0-0, skal vinneren av perioden være den bryter som scorer det første poenget under clinch.

Artikkel 33 - Treneren

Treneren kan forbli ved foten av podiet eller minst to meter fra kanten av matten under kampen. Med unntak for den hjelp han er autorisert til å gi til en lege som er der for å gi medisinsk hjelp til hans bryter, er treneren strengt forbudt å påvirke beslutninger eller å fornærme dommeren eller juryen.

Han kan bare snakke til sin bryter. Treneren har ikke lov til å gi vann eller annen ting under pausen eller kampen.

Hvis disse restriksjonene ikke er overholdt, er dommeren forpliktet til å spørre mattepresidenten om tillatelse til å gi treneren "gult kort". (advarsel), hvis han fortsetter, vil mattepresidenten gi han "rødt kort" (utvisning). Mattepresidenten kan også gi gult eller rødt kort på eget initiativ.

Så snart det røde kortet er gitt skal mattepresidenten rapporterer til konkurransen regissørstevneleder og treneren skal være eliminert fra konkurransen og kan ikke lenger fortsette sine plikter. Imidlertid kan klubben/nasjonen ha rett til å få hjelp fra en annen trener. Det nasjonale forbund for den utviste treneren vil bli straffet etter disiplinær og finans reglementet.

Artikkel 34 – "Challenge"

"Challenge" er en handling der treneren er tillatt, på vegne av egen bryter, for å stoppe kampen og be dommerne om å se videobevis i tilfelle av en uenighet. Denne muligheten tilbys bare under konkurranser der videoovervåking er formelt etablert av FILA og organisasjonskomiteen.

Treneren må be om "Challenge" ved å kaste en myk gjenstand på matten, umiddelbart etter at dommerne har tildelt eller avslått fra å tildele poengene til den omstridte situasjonen. Dersom bryteren uenig med trenerens beslutning, så kampen fortsetter.

Stevnearrangøren er forpliktet til å bruke "Herakles" programvare å vise videoen på en storskjerm (1 pr matte) å må være synlig for alle. Skjermen kan være en flatskjerm eller en projektor på ett lerret.

Spesifikke punkter:

Hver bryter har rett til én (1) "challenge" per kamp. Hvis en etter gjennomgang utfordringen dommerne endrer på sitt vedtak, så kan "challenge" brukes på nytt i løpet av kampen.

Dersom dommerne eller appell juryen bekrefter vedtaket, taper bryter utfordringen og motstanderen vil motta ett (1) teknisk poeng.

Mattepresidenten vil kreve å stoppe kampen for å gjennomgå utfordringen så snart situasjonen på matten er avklart.

Ingen "challenge" kan bli bedt om ved et "fall", blir i forstått at fallet er bekreftet av mattepresidenten i samarbeide med mattedommeren og/eller sidedommeren

Ingen "challenge" kan bli bedt om etter utløpet av ordinær tid av en periode, unntatt hvis poengene er lagt til resultattavlen etter dommerens fløytesignal.

Treneren som ber om "challenge" må gjøre det fra sitt sete, uten å trække på matten eller nærme seg dommerens bord.

Under gjennomgangen av utfordringen, er ingen konsultasjon blant dommerne tillatt.

Etter å ha gjennomgått handlingen en gang, gir mattedommeren sin avgjørelse først og umiddelbart etterfølges av sidedommeren som gir sin beslutning fra sin plass med det materialet tilgjengelig for ham (spake eller elektronisk). Hvis mattepresidenten er enig, vil det ikke være noen ytterligere inngrep av appell juryen

Hvis mattepresidenten ikke er enig med mattedommeren, og sidedommeren, skal han søke uttalelse fra appell juryen. I dette tilfellet, blir vedtaket fattet av appell juryen og bekreftet av mattepresidenten, avgjørelsen er endelig og kan ikke påklages lenger.

Det vil ikke mulig å be om en "kontra challenge " når endelig vedtak er fattet av dommerne eller appell juryen.

"Challenge" er tatt hensyn til umiddelbart etter at treneren har reist den hvite spaken og vil det ikke være mulig for ham å trekke det.

Artikkel 35 – Lag plassering i individuelle konkurranser

Lag plassering bestemmes av de beste 10 bryterne i hver klasse i konkurransen.

Rank in the weight category	Points	Place dans la catégorie de poids	Points
1st	10	7th	4
2nd	9	8th	3
3rd – 3rd	8	9th	2
5th – 5th	6	10th	1

Anvendelsen av de ovenfor nevnte bord igjen ufravikelig, uansett hvor mange brytere det er i hver klasse.

Ved likt antall poeng av flere lag, har laget med flest førsteplasser vunnet osv

Artikkel 36 - Rangering system for lagkonkurranser

I prinsippet, tar en lagkonkurranse sted i henhold til FILA offisielle vektklasser, det er 7 kategorier. Dersom antall vektklasser dobles for nasjonale systemer eller teamets interesse, er det anbefalt å ha alltid et ulikt antall kategorier. Hvert lag kan forandre brytere for hver økt, så lenge de var veid inn.

Hvis en hjemme -borte sesjon finner sted i en dag, må en vinner erklæres på slutten av hjemmekampen, og en i slutten av bortekampen. Seieren bestemmes ved at en bryter med seier i en kamp tildeles 1 poeng til laget sitt, uten hensyn til hvordan seieren er oppnådd. På denne måten hver kamp kan finne en vinner med et oddetall antall vekter.

Hvis en konkurranse innebærer kun to lag

Hvis en hjemme -borte sesjon finner sted i en dag mellom to lag, og hvert lag vinner en kamp, er de to rangering muligheter til å bli bestemt før starten av kampen.

a) Å ha en tredje kamp for å bestemme vinnende laget.

b) Bestem det vinnende laget ved å vurdere følgende kriterier:

- Den mest seire ved å legge sammen poeng iløpet av to kamper
- Den med flest kamp seiere på fall, WO, eller diskvalifikasjon
- Den med flest kamp seirer på teknisk overlegenhet
- Den med flest periode seirer på overlegenhet
- Den med flest tekniske poeng oppnådd i hele konkurransen
- Den med færrest tekniske poeng avgitt i hele konkurransen

Hvis en konkurranse innebærer fler enn to lag:

Det samme systemet vil gjelde for å avgjøre vinneren av kampen. Det vinnende laget vil motta ett poeng, og taperen 0 poeng.

Hvis to lag har like mange klassifisering poeng ved slutten av konkurransen, vil vinneren bli fastsatt på grunnlag av resultatet av kampene deres.

Hvis tre eller flere lag har like mange seire:

Følgende prinsipp vil gjelde for å rangere de dårligste lag:

- Færrest klassifisering poeng.
- Færrest seire seiere på fall, WO, eller diskvalifikasjon.
- Færrest match seire på teknisk overlegenhet.
- Færrest periode seire på teknisk overlegenhet.
- Færrest tekniske poeng oppnådd i hele konkurransen.
- Den mest tekniske poeng avgitt i hele konkurransen.
- De to resterende lagene vil bli rangert etter resultatet av deres direkte kamp.

KAPITTEL 6 - POENG FOR AKSJONER OG GREP

Artikkel 37 - Vurdering av aksjoner og grep

For å fjerne simulering under kamper, når en bryter prøver uten hell prøver å utføre grep og havner under i et "par terre" posisjon uten en aksjon av hans motstander, vil den overliggende bryter ikke bli tildelt en teknisk poeng. Bryting fortsetter i et "par terre" posisjon uten at mattedommeren stopper kampen. Men hvis, under aksjonen, den forsvarende bryter utfører ett motangrep, og er i stand til å få motstanderen i bakken, vil han bli tildelt poeng (e) som tilsvarer aksjonen.

Hvis den angripende bryter utfører et grep på sin egen bro, innehar denne posisjonen i en viss tid, og deretter fullfører sin aksjon ved å plassere sin motstander i bro posisjon også, vil han ikke bli straffet. Bare den angripende bryter vil bli tildelt poeng, om han har ha fullført aksjonen med grepet som involverte risikoen.. Men hvis den offensive bryter blir blokkert under kontroll i bro posisjon eller ved et motgrep av hans motstander, er det klart at poeng vil bli tildelt den sistnevnte bryter.

Videre kan en bryter som det ble utført grep på kun få poeng hvis han med sin egen aksjon greide å:

- a) Bringe den offensive bryter i bakken.
- b) Utførte aksjonen på en kontinuerlig basis.
- c) lyktes i å kontrollere den offensive bryteren ved å blokkere ham i en bro posisjon, det vil si i en fullført situasjon.
- d) Dommeren må vente til situasjonen er avklart før poengene deles ut til bryterne.

- e) I tilfeller der situasjonene endrer seg fra den ene til den andre skal poeng gis for alle aksjonene i henhold til deres verdi.
- f) Ett umiddelbart fall eksisterer ikke (artikkel 44). Dersom en bryter faller kjapt fra en stående posisjon etter en aksjon av hans motstander, får den angripende bryter tre poeng. Dersom en bryter faller på rygg umiddelbart under hans eget grep, får motstanderen to poeng. Når det er bryting i "par terre" posisjon vil det når det oppstår en umiddelbar fallsituasjon tildeles to poeng.
- g) Rulling fra en skulder til den andre ved hjelp av albue i en bro posisjon, og motsatt, anses kun å være én aksjon.
- h) En grep ikke må anses å være en ny aksjon før konkurrentene er tilbake til utgangsposisjonen.
- i) Mattedommeren vil indikere poeng. Hvis sidedommeren er enig, vil han heve spaken som har fargen og verdi som aksjonen skal gi (1, 2, 3 eller 5 poeng). I tilfelle uenighet mellom mattedommeren og sidedommer, må mattepresidenten ta en beslutning i favør av den ene eller den andre av brytere, han har ikke lov til å gi en annen mening, bortsett fra hvis han kaller inn til en konsultasjon og får flertall.
- j) I tilfelle av et fall som skjer i slutten av ordinær tid, er det bare lyden av gonggong (og ikke dommerens fløyte) er gyldig.
- k) På slutten av en periode, er ethvert grep gyldig dersom den var ferdig før gonggong hørtes. Ikke i noe tilfelle kan et grep som var ferdig etter at lyden av gonggong hørtes telle med.

Artikkel 38 – "Fall situasjon"

En bryter skal anses i "fall situasjon" når ryggraden (eller linjen av hans skuldre) vertikalt eller parallelt med matten, danner en vinkel på mindre enn 90 grader til matten og når han jobber med den øvre delen av kroppen sin for å unngå ett "fall". (Se definisjon av "fall").

"Fall situasjon" oppstår når:

- Den forsvarende bryter inntar bro posisjon for å unngå å bli lagt på rygg.
- En forsvarende bryter, med ryggen mot matten, støtter seg på en eller begge albuer for å unngå å ha skuldrene tvunget ned på matten.
- Bryteren har en skulder i kontakt med matten, og på samme tid overstiger 90 grader vertikal linje med de andre skulderen (spiss vinkel).
- Bryteren befinner seg i "øyeblikkelig fall" situasjon, det vil si, når han har begge skuldre i matten i mindre enn ett sekund.
- Bryteren ruller på sine skuldre.

"Fall situasjon" er ikke lenger eksisterer når bryter overstiger 90-graders vertikal linje med hans brystet og magen mot matten.

Hvis matten og bryterens rygg danner akkurat 90 graders vinkel, kan dette ikke ennå anses som en "Fall situasjon " (det nøytrale punktet).

Artikkel 39 - Registrering av poeng

Sidedommeren skriver ned poeng som oppnås for de aksjoner og grep som utføres på ett dommerskjema, i den rekkefølge de er utført.

Poeng for aksjoner som fører til ett fall skal ringes rundt.

Advarsler for matteflukt, greps flukt, nekte å starte, ulovlige grep og brutalitet noteres med en (0). Etter hver advarsel (0) vil motstanderen automatisk motta et eller to tekniske poeng, avhengig av alvorret til ulovligheten.

I tilfelle av likhet i poeng ved periode slutt, skal det siste scorede tekniske punktet skal være understreket.

Artikkel 40 – Kast med høy bue.

Det regnes som ett kast med høy bue, når en av bryterne utfører en aksjon eller grep i stående posisjon som fører til at motstanderen mister all kontakt med matta, kontrollerer motstanderen i en høy og svevende kurve ned på matta i en direkte fall situasjon.

I "par terre" posisjon, er alle komplette løft fra matta av den angripende bryter regnet som et kast med høy bue, om angrepet bryter lander magen ned (3 poeng) eller i fall situasjon (5 poeng).

NB: Hvis en bryter utfører ett kast med høy bue selv berører matten med begge skuldrene, vil han får 3 eller 5 poeng og hans motstander får 2 poeng, på grunn av den "umiddelbare fall situasjonen" under gjennomføring av kastet.

Artikkel 41 – Poeng for aksjoner og grep

1 poeng:

- Til den bryter som bringer motstanderen ned i bakken og kommer bak ham, og i denne posisjon holder ham nede med kontroll (tre punkter for kontakt: to armer og et kne eller to kne og en arm eller hodet).
- Til den bryter som utfører ett korrekt grep i stående eller i "par terre" posisjon, men som ikke får sin motstander i fall situasjon.
- Til den bryter som overvinner, holder og kontrollerer motstanderen ved å komme bak på ham.
- Til den bryter som blokkerer sin motstander på en eller to utstrakte armer, med ryggen vendt mot matta.
- Til bryter som forhindres fra å fullføre ett grep fordi hans motstander gjør et ulovlig grep, men som til slutt lykkes i å fullføre grepet.

- Til angripende bryter når motstanderen flykter fra grep, matten, nekter å starte, begår ulovlige handlinger eller brutale handlinger.
- Til den bryter som holder sin motstander i fallsituasjon i fem sekunder eller lengre.
- Til den bryter når motstanderen trækker i sikkerhetssonen med ett hele foten (i stående posisjon).
- Til bryteren hvor motstanderen regelmessig nekter å ta ett beordret grep i fristil/ kvinnebryting.
- Alle stopp i kampen ved skade uten blødninger eller noen synlige skader blir straffet med ett poeng til motstanderen.
- Til bryteren hvor motstanderen bedt om en "challenge" og den opprinnelige beslutningen blir bekreftet.
- Til den bryter som det ikke blir scoret på under overtid i fristilbryting, og under beordret parterre i gresk-romersk bryting.

2 poeng:

- Til den bryter som utfører ett korrekt grep mens det er bryting i "par terre" og han plasserer sin motstander i en fallsituasjon eller i en øyeblikkelig fall posisjon.
- Til den angripende bryter når motstanderen ruller på sine skuldre.
- Til den angripende bryter når motstanderen flykter fra grep ved å ake seg ut av matten i en fallsituasjon.
- Til den øverste bryter når motstanderen nekter å stille seg i riktig "par terre" posisjon i gresk-romersk beordret parterre etter først å ha fått en advarsel.
- Til den forsvarende bryter når den angripende bryter går inn i en øyeblikkelig fall situasjon eller ruller inn på sine skuldre under utførelsen av grepet.
- Til en bryter som i stående blokkerer sin motstander under utførelsen av ett grep fra stående posisjon, og motstanderen havner i fall situasjon.

3 poeng:

- Til den bryter utfører et grep fra stående posisjon og som bringer motstanderen i en fall situasjon ved hjelp av et kast med lav høyde.
- For noen grep utført ved å løfte en bryter fra matta, utført med lav høyde, selv om ett eller begge av den angripende bryters knær berører matta.
- Til den bryter som utfører ett høyt og svevende grep som ikke plasserer motstanderen i fallsituasjon

NB. Hvis, den forsvarende bryter under ett grep, opprettholder kontakten med matten med en av sine hender, men legges i fallsituasjon, vil den angripende bryter får 3 poeng.

5 poeng:

- Alle høye og svevende kast utført fra i stående posisjon som bringer den forsvarende bryter direkte og umiddelbar fall situasjon.

- Grep utført av en bryter fra "par terre" posisjon som helt løfter sin motstander fra matta og med ett høyt og svevende kast plasserer motstanderen i direkte fallsituasjon.

Artikkel 42 – Votering av dommerne

Mattedommeren skal angi sin beslutning ved å løfte armen og tydelig vise poeng med sine fingre. Hvis mattedommeren og sidedommeren er enig, er avgjørelsen kunngjort. Mattepresidenten har ikke krav på å påvirke eller endre en beslutning som mattedommeren og sidedommeren har gjort, med unntak av hvis han kaller inn til en konsultasjon eller etter en "challenge",

Hvis mattedommeren gir poeng, må sidedommeren og mattepresidenten indikere deres stemmer ved hjelp av spaker eller en elektronisk tavle. Det er 11 spaker, med forskjellige farger: blå, rød og hvit, som følger: en hvit, fem røde, Fire av disse er nummerert 1, 2, 3, 5 for å indikere poeng og en av dem er en umerket spak ment for advarsler og for å tiltrekke oppmerksomhet til den berørte bryter, og fem blå spaker, fire som er nummererte som de røde spakene, med en spak umerket.

Spakene må holdes innenfor rekkevidde av de som skal bruke dem. Under ingen omstendighet kan sidedommer avstå fra å stemme. Han må uttrykke sin beslutning tydelig, gir ikke rom for tvil.

I tilfelle av uenighet, gjør mattepresidenten vedtaket. Denne avgjørelsen, må han ta mellom de motstridende oppfatninger av mattedommeren og sidedommeren, mattepresidenten forplikter seg til å stemme i alle saker for den ene eller den andre når poeng er avgitt..

Dersom perioden varer tiden ut, vil mattepresidentens dommerskjema tas betraktning når vinneren utpekes. Den offentlige poengtavlen må samsvare med mattepresidentens dommerskjema hele tiden under kampen. Hvis det er forskjell på ett eller flere poeng mellom sidedommeren og mattepresidentens dommerskjema, er det mattepresidentens dommerskjema som gjelder. vurderes.

Artikkel 43 – Tabell for avgjørelse

Når dommerne observerer en aksjon gir de poeng som vist i tabellen under, når mattedommeren (referee) og sidedommeren (judge) gir poeng gir det følgende resultat:

R: Rød bryter - B: Blå bryter - 0: null poeng

Referee	Judge	Mat Chairman	Official Result	Observations
1R	1R	-	1R	In these examples the judge and referee being in agreement, the mat chairman does not intervene except for serious fault
2B	2B	-	2B	
3R	3R	-	3R	
5R	5R	-	5R	
1R	0	0	0	In these examples the judge and the referee being in disagreement, the mat chairman intervenes and the principle of majority applies
1B	1R	1R	1R	
2R	1R	2R	2R	
2B	0	2B	2B	
3R	2R	2R	2R	
3B	1R	3B	3B	

I tilfelle noen grove brudd på reglene, må mattepresidenten kalle inn de andre dommerne til en konsultasjon. På slutten av hver periode nullstilles poengene før starten av neste periode.

KAPPITTEL 7 - KLASSIFISERING POENG ETTER EN KAMP.

Artikkel 44 - Klassifisering poeng

Klassifiseringen poeng deles ut til bryterne etter en kamp, dette vil avgjøre deres rangering i konkurransen.

5 poeng til vinneren og 0 til taperen:

- Seier ved fall (med eller uten tekniske poeng til taperen)
- Skade
- WO
- Oppgitt kamp
- Diskvalifikasjon

4 poeng til vinneren og 0 til taperen:

- Seier på tekniske overlegenhet, der taperen ikke scoret tekniske poeng

4 poeng til vinneren og 1 poeng for taperen:

- Seier på tekniske overlegenhet der taperen scoret tekniske poeng.

3 poeng til vinneren og 0 til taperen:

- En av bryterne vinner to perioder, den ene eller begge av de på poeng (1-5), den tapende bryter har ikke scoret poeng.

3 poeng til vinneren og 1 poeng til taperen:

- En av bryterne vinner to perioder, den ene eller begge av de på poeng (1-5), den tapende bryter har scoret poeng.

0 poeng til den røde bryteren og 0 poeng til den blå bryter:

- Begge brytere har blitt diskvalifisert på grunn av brudd på reglene.

Artikkel 45 – ”Fall”

Når den defensive bryter blir holdt av motstanderen med sine to skuldre mot matten i en tilstrekkelig tid til å la dommeren observere total kontroll over fallet, er aksjonen ansett å være et fall. For et fall på mattekanten skal kunne godkjennes, må bryterens skuldre må være helt i den røde sonen, og hodet skal ikke berøre beskyttelses sonen.

Et fall i beskyttelses sonen er ikke gyldig.

Hvis en bryter blir lagt på rygg som følge av ett regelbrudd eller ulovlig grep som han selv er ansvarlig for, vil fallet være gyldig for motstanderen.

Ett fall observert av matte dommeren vil være gyldig hvis bekreftet av mattepresidenten. Hvis mattedommeren ikke dømmer, og dersom fallet er gyldig, kan det bli godkjent av sidedommeren og mattepresidenten.

Derfor, for at fallet skal kunne godkjennes må det være tydelig å bli observert og gjenkjent. Bryterens to skuldre må berøre matten samtidig i løpet av kort stans som nevnt i første ledd, selv i tilfeller av ett omvendt livtak. I alle tilfeller, skal dommeren slå i matta først etter at han har fått bekreftelse fra sidedommer eller, mattepresident. Dommeren vil da blåse i fløyten for å avslutte kampen.

Det vil ikke være mulig å be om ”challenge” i tilfelle av et fall, forutsatt at fallet er godkjent av mattepresidenten etter sidedommer eller mattedommerens avgjørelse.

Artikkel 46 - Teknisk overlegenhet

Bortsett fra ved fall, oppgitt kamp, diskvalifikasjon, må perioden stoppets før slutten av ordinær tid uavhengig av poengsum når:

- Det er 6 poengs forskjell mellom bryterne
- En bryter har scoret to 3-poengs grep
- En bryter har scoret ett 5-poengs grep

Kampen kan ikke avbrytes for erklære vinneren av tekniske overlegenhet før aksjonen er avkart. (se artikkel 29).

Mattepresidenten signaliserer mattedommeren at 6-poengs forskjellen er oppnådd. Mattedommeren skal erklære vinneren først etter å ha konsultert de andre dommerne

både i perioden eller kampen
(Der en bryter har vunnet to perioder på overlegenhet).

KAPITTEL 8 – NEGATIV BRYTING

Artikkel 47 – Bryting i par terre i løpet av kampen.

Hvis en av bryterne får motstanderen ned i matta i løpet av kampen fortsetter brytingen i "Par terre" posisjon og den underliggende bryter kan forsvare seg, reise seg opp eller utføre motangrep etter eget valg. Hvis en bryter får motstanderen ned i matta og på grunn av gode defensive aksjoner fra forsvarende bryter ikke klarer å gjennomføre aksjoner, stopper dommeren kampen etter en rimelig tid, og lar bryterne fortsette kampen i en stående posisjon.

Den angripende bryter er kan ikke gjenoppta kampen ved å hoppe på sin motstander. Hvis han gjør dette, må mattedommeren må gi ham en advarsel, gi 1 poeng til motstanderen, og få bryterne opp i stående igjen.

The overliggende bryter har ingen rett til å avbryte kampen i par terre og heller ikke lov til å be om at bryting fortsette i en stående posisjon.

Beordret "par terre" posisjon;

Utgangsposisjonen for brytere i "par terre" posisjon før dommeren blåser i fløyta er som følger: Bryteren beordret i "par terre" posisjon må ha knær og hender i midtsirkelen. Avstand mellom hendene og knærne skal være minst 20 centimeter. Armene skal strekkes ut, føttene skal ikke krysses, og den øverste del av beina skal strekkes ut danne en 90 ° vinkel med matten.

Den overliggende bryter er plassert bak motstanderen, med hendene på skuldrene hans. Han kan være i en stående stilling, eller ha ett kne i matta.

Artikkel 48 – Den røde sonen

Den røde sonen er gitt for den hensikt å oppdage en passiv bryter, det er også ment å bidra til å eliminere systematisk bryting på kanten av matten og eventuelle flukt fra sentrale bryte området.

Eventuelle grep eller aksjoner begynt i det sentrale bryte området og som slutter i den røde sonen er gyldige inkludert fallsituasjoner, motgrep og fall.

Eventuelle grep eller motgrep som starter i stående posisjon i det sentrale bryte området av matten (Bortsett fra i den røde sonen) er godkjent, uavhengig av hvor det ender (sentrale bryte området, rød sone eller sikkerhets sone). Men hvis det ender i sikkerhets sonen, stoppes kampen og brytere henvises tilbake til midten av matten, det is poeng iht verdien av aksjonen..

Et fall i sikkerhetssonen er ikke gyldig. Kampen må avbrytes og brytere tilbake til stående på midten av matten fordi grepet endte utenfor matten.

I de tilfeller hvor den angripende bryter som gjennomfører grep havner i fall situasjon i sikkerhetssonen, skal kampen stoppes og motstanderen skal få to poeng. Kampen gjenopptas på midten av matten, i stående posisjon.

Under utførelsen av grep og aksjoner, som er påbegynt i det sentrale bryte området av matten, kan bryterne gå inn i rød sone med tre eller fire føtter og fortsette sine grep eller aksjoner, i alle retninger, forutsatt at ingenting avbryter utførelsen av deres grep (skyving, blokkering, draging).

Ett grep eller en aksjon, kan ikke startes i en stående posisjon i den røde sonen, unntatt under strenge vilkår der har bare to føtter i den røde sonen. I dette tilfellet skal dommeren tolerere situasjonen for en begrenset periode å på grep som kan utvikles. Hvis brytere avbryter aksjonen i den røde sonen, og blir der uten at de plasserer to, tre eller fire føtter der, avbryter dommeren kampen og bringer bryterne tilbake til midten av matten i stående.

I alle tilfeller, i stående stilling, hvis den angripende bryters fot plasseres i sikkerhetssonen, avbryter dommeren kampen.

Når det forsvarende bryters fot er i sikkerhetssonen, men den angripende bryter utfører grep uten avbrudd, er grepet godkjent. Hvis den angripende bryter ikke gjennomfører grepet, skal dommeren avbryte kampen.

Når den forsvarende bryter plasserer foten i den røde sonen, må dommeren rope «ZONE» med en høy stemme. Etter å ha hørt dette må bryterne bestrebe seg på å vende tilbake mot midten av matten uten å avbryte sin aksjon.

Under bryting i "par terre" posisjon, er enhver aksjon, grep eller motgrep utført inn i eller i den røde sonen godkjente, selv om det ender i sikkerhetssonen.

Mattedommeren og sidedommeren tildeler poeng for alle aksjoner igangsatt i "par terre" posisjon i den røde sonen og som ender i sikkerhetssonen. Men, kampen vil bli avbrutt og brytere fortsetter brytingen stående posisjon på midten av matten.

I bryting i "par terre" posisjon, kan den angripende bryter fortsette sin aksjon selv om han forlater sonen under utførelse av grepet, forutsatt at skuldrene og hodet til motstanderen er innenfor sonen. I dette tilfellet, kan til og med fire ben være utenfor matten

Artikkel 49 – Beordret grep.

De beordrede grep har to forskjellige funksjoner i fristil og gresk-romersk bryting.

Beordret grep i fristil:

Grepet bestemmer vinneren av en periode når den ender 0-0 på slutten av den 2 minutter lange perioden. Varigheten er maks 30 sekunder. Den første tekniske poenget scoret vil avgjøre vinneren.

Bryteren som får fordel feste det beordrede grep vil bli utpekt ved loddtrekning. Bryteren som taper loddtekningen må sette ett bein i midten av den sentrale sirkelen og andre på utsiden. Bryteren som vinner trekningen må indikere til dommeren hvilket bein motstander må sette i midten av den sentrale sirkelen: høyre eller venstre ben. Vinneren av trekningen fester rundt beinet til motstanderen (mellom kneet og midtre del av låret) med begge armene rundt beinet i den posisjon han ønsker. Hodet må være plassert på utsiden av låret hans. Den øverste bryteren må plassere begge hendene på skuldrene til motstanderen sin. Mattedommeren blåser når posisjonen er riktig og brytingen kan starte. Det første poenget scoret avbryter kampen og bestemmer vinneren. På slutten av 30 sekunders perioden, hvis den bryter som hadde fordel av å feste grep ikke har scoret noen tekniske poeng, vil motstanderen få ett teknisk poeng og blir erklært som vinner av perioden.

Beordret par terre i gresk-romersk:

En periode med gresk-romersk bryting består av 1 minutt og 30 i en stående posisjon og 30 sekunder i beordret "par terre" bryting. Brytingen starter i midten av matten i en stående posisjon. Bryterne kan utføre alle mulige grep. Etter ett minutt og 30, skal mattedommeren stoppe kampen og For en bryter i den bestilte "par terre" posisjon. Bryteren som leder perioden i dette øyeblikk (Etter de etablerte kriterier for seieren av perioden artikkel 32) vil feste øverst først.

Bryteren som fester clinch vil kunne velge mellom side posisjon i stående for å feste omvendt livtak eller på baksiden, stående eller med ett kne til matten, med hendene hvilende på motstanderens skuldre. I alle perioder skal den bryter som leder på poeng etter 90 sekunder vil ha fordel av clinch og vil ikke bli straffet hvis han ikke scorer i løpet av 30 sekunder. I slike situasjoner, hvis den øverste bryter ikke utfører noen aksjon, vil brytere beordres i stående stilling igjen for å fullføre perioden. På slutten av 2 minutters perioden, vil vinneren av perioden bli bestemt.

Hvis stillingen etter 90 sekunder er 0-0, vil fordel av clinch først bli gitt til den røde bryteren, og hvis situasjonen blir gjentatt i andre periode, fordel av clinch bli gitt til blå bryter. Når clinch er beordret på stillingen 0-0, må den øverste bryter å score poeng for å vinne perioden. Hvis den øverste bryter ikke scorer noen poeng, vil den forsvarende bryter motta 1 poeng og vinner perioden.

Hvis begge bryterne har vunnet en periode hver og 3. periode ender 0-0 etter 90 sekunder, vil fordel av kunne velge posisjon, oppe eller nede, bli gitt til den bryter som scoret det høyeste antall tekniske poeng i de to første periodene (lagt sammen). Hvis de to bryterne har scoret samme antall tekniske poeng i de to første periodene, vil følgende kriterier vil bli tatt i betraktning: 1) Antall advarsler, 2) poengverdi, 3) Loddtrekning

Hvis ingen tekniske poeng er scoret i løpet av 30 sekunder i, vil 1 poeng gis til underliggende bryter og han vil bli erklært som vinner av kampen.

Eksempler:

	RED	BLUE
Period 1	3	---
Period 2	---	3
Period 3	1	1

Den blå bryter scoret det siste tekniske poenget i tredje periode. Han vinner clinch og han vil ikke bli straffet hvis han ikke scorer poeng i løpet av de siste 30 sekunder.

	RED	BLUE
Period 1	111	3
Period 2	2	1
Period 3	1	---

Den røde bryteren vinner clinch og han vil ikke bli straffet hvis han ikke scorer i løpet av de siste 30 sekunder.

	RED	BLUE
Period 1	3	---
Period 2	1	2
Period 3	---	---

Den røde bryter får velge posisjon (oppe eller nede). Hvis øverste bryter ikke scorer poeng, vil ett poeng bli tildelt til nederste bryter som vil vinne kampen.

	RED	BLUE
Period 1	3	-
Period 2	-	3
Period 3	---	---

Dommeren foretar loddteking og den bryter som blir plukket ut blir overliggende bryter. Hvis overliggende bryter ikke scorer, blir 1 poeng gitt til underliggende bryter som vil vinne kampen.

	RED	BLUE
Period 1	5	---
Period 2	---	3
Period 3	1	1

Den blå bryter scoret det siste tekniske poenget i tredje periode. Han vinner clinch og han vil ikke bli straffet hvis han ikke scorer i løpet av de siste 30 sekunder.

	RED	BLUE
Period 1	2 - 0	11
Period 2	3	111
Period 3	---	---

Den blå bryter får velge posisjon (oppe eller nede). Hvis overliggende bryter ikke scorer, vil 1 poeng bli tildelt underliggende bryter som vil vinne kampen.

	RED	BLUE
Period 1	2	1
Period 2	1	2
Period 3	---	---

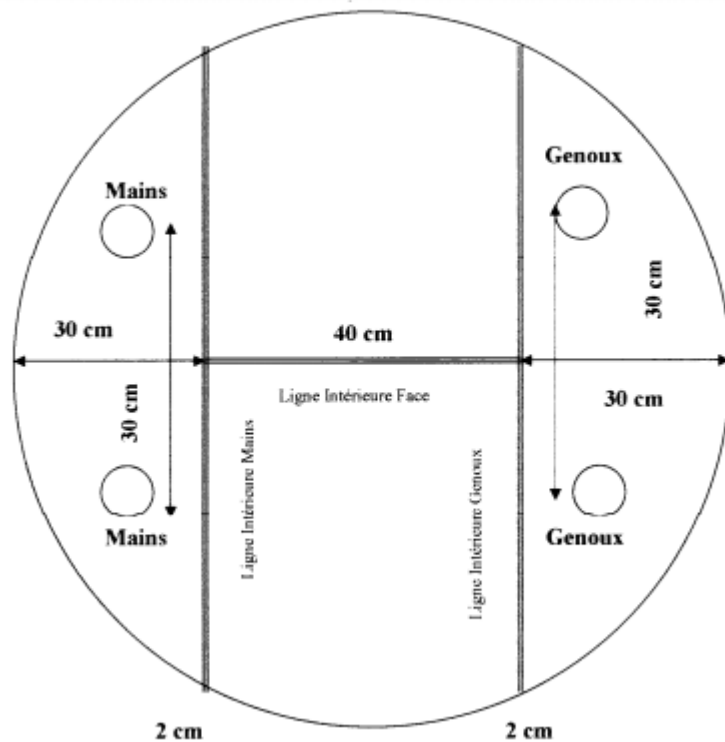
Dommeren foretar loddtrekning og den bryter som blir plukket blir overliggende bryter. Hvis overliggende bryter ikke scorer, vil 1 poeng bli tildelt underliggende bryter som vil vinne kampen

Bryteren i "par terre" posisjon må ha knær og hender i midtsirkelen. Avstand mellom hendene og knærne skal være minst 20 centimeter, og avstanden mellom hendene skal være maksimalt 30 centimeter. Armene skal strekkes ut, føttene skal ikke krysses, og hoveddelen av beina skal strekkes ut så de danner en 90 ° graders vinkel med matten, iht. vedlagte layout.

Bryteren som tar de fester grepet kan velge mellom side stilling og feste av omvendt livtak eller bakre posisjon, i stående eller med ett kne til matten, med begge hendene hvilende på motstanderens skuldre.

Under en gresk-romersk clinch situasjonen, vil enhver feil gjort av underliggende bryter bli straffet med en advarsel og 1 eller 2 poeng til motstanderen. Denne kampen vil bli startet på nytt i "par terre" i clinch posisjon. Hvis den underliggende bryter gjør en feil i par terre etter at clinch festet er løst opp, vil han få en advarsel og ett eller to poeng vil bli gitt til motstanderen, kampen vil gjenopptas i "normal" par terre posisjon. Hvis bryterne havner i stående i løpet av clinch perioden og en av bryterne gjør en feil i stående, vil bryteren få en advarsel og 1 eller 2 poeng gi til motstanderen, brytingen gjenopptas i stående.

Layout for gresk-romersk par terre situasjon:



Beina til angripende bryter kan plasseres på lija men ikke tråkke over den.

For å gjennomføre det beordrede grep må den angripende bryter i "par terre" feste rundt livet til motstanderen med hodet sitt mot bakenden å gjennomfører ett omvendt livtak. Bryteren, som fester, kan være i stående posisjon eller har det ene kneet på matten.

Ved dommerens fløytesignal må han gjennomføre grepet med en gang, uten å simulere. Ikke under noen omstendigheter kan den angripende bryter dytte til motstanderen med knærne eller gestikulere rundt motstanderens par terre posisjon. Hvis den angripende bryter simulerer eller dytter med knærne, skal mattedommeren stoppe kampen å gi en "ATTENTION", hvis feilen repeteres skal dommeren stoppe kampen å gi en advarsel til bryteren, og ett poeng til motstanderen. Kampen gjenopptas i stående.

Så snart grepet er festet blåser dommeren i gang kampen igjen og bryteren kan utføre grepet og motstanderen kan forsvare seg. Under disse 30 sekundene kan begge bryterne utføre alle typer aksjoner, både i stående og par terre.

Alle perioder i gresk-romersk bryting gjennomføres på samme måte.

Spesielle situasjoner:

Hvis underliggende bryter ikke har riktig posisjon i beordret par terre, skal dommeren klart og tydelig gi han "ATTENTION", hvis bryteren ikke retter seg etter dette vil han

få en advarsel og motstanderen vil få to poeng. Ett nytt beordret grep vil bli gjennomført på samme måte.

Hvis overliggende bryter ikke har fester riktig i beordret par terre, skal dommeren klart og tydelig gi han "ATTENTION", hvis bryteren ikke retter seg etter dette vil han få en advarsel og motstanderen vil få ett poeng. Brytingen gjenopptas i stående.

Hvis bryterne havner i stående posisjon fortsetter brytingen i stående de resterende 30 sekundene.

Samme prosedyre gjelder for alle alderskategorier.
(Unntatt G12 år i Norge som ikke kan feste omvendt livtak)

KAPITTEL 9 – FORBUD OG UOVLIGE GREP

Artikkel 50 - Generelle Forbud

Det er forbudt for bryterne å:

- Trekke i håret, ørene, kjønnsorganene, klype i huden, bite, vri fingre eller tær, etc. og generelt å utføre handlinger, gester eller grep med den hensikt å torturere motstanderen eller noe som gjør at han tvinges til å trekke seg
- Sparke, skalle, kvele, dytte, gjøre grep som kan true motstanderens liv eller forårsake brudd eller utglidning av ledd, trække på føttene til motstanderen eller røre i ansiktet mellom øyenbryn og linjen av munnen.
- Dytt albuen eller kneet inn i motstanderens buk eller mage, å utføre enhver vridning som kan tenkes å forårsake lidelse, eller holde motstanderen i drakten
- Hold fast til eller gripe i matten.
- Snakke i løpet av kampen.
- Vri på fotsålen til motstanderen (bare ak rundt den øvre delen av foten eller hælen er tillatt).
- Avtale kampresultatet på forhånd.

Artikkel 51 - Grepsflukt

Gripsflukt oppstår når den forsvarende bryter åpenlyst nekter kontakt for å hindre motstanderen fra å utføre eller initiere ett grep. Slike situasjoner oppstår i både stående og "par terre" posisjoner. De kan oppstå i det sentrale bryte eller den røde sonen. Grepsflukt skal straffes på samme måte som matteflukt, som er:

- En advarsel mot den feilende bryter ved feil (0)
- 1 poeng til motstanderen

Gripsflukt nede på matta i gresk-romersk:

Når en bryter er på matta etter en aksjon fra hans motspiller eller etter en beordret grep, og bryteren deretter hopper frem til å hindre at han festet grep på, utfører ulovligheter for å unngå grep, holder i lårene til en "rømmende" bryter, er alt å

betrakte som grepsflukt. Dommeren må ikke tillate denne type grepsflukt av den forsvarende bryter. Han må derfor være veldig klar og presis i måten han behandler denne type lovbrudd på. Han må også plassere seg foran brytere på en måte å hindre at grepsflukten skjer.

- Første gang at underliggende bryter hopper frem til å unngå å bli fanget av motstanderen, skal mattedommeren advare høyt og tydelig "ATTENTION NO JUMP".
- Den andre gangen, må mattedommeren be om en advarsel og 1 poeng for grepsflukt, etter enighet med sidedommeren, og eller mattepresident stoppe kampen, få bryterne opp i stående, gjøre bryterne oppmerksom på ulovligheten å fortsette kampen i stående.

Denne ulovligheten gjelder kun når den forsvarende bryter hopper framover, å flytte sidelengs for å unngå grep er autorisert og bør ikke bli straffes.

Den forsvarende bryter som blir dominert på matta i gresk-romersk har ikke rett til å bøye eller høyne ett eller begge bena for å hindre at grep blir utført.

Hvis en forsvarende bryter på matta bruker bena som et forsvar, vil han motta en advarsel og hans motstander 2 poeng.

Artikkel 52 - Matteflukt

Når en bryter flykter matta, enten fra en stående eller "par terre" posisjon, skal en advarsel umiddelbart bli gitt mot den feilende bryter og poeng gis til den angripende bryter iht. følgende.

Matte flukt:

- 1 poeng + 1 advarsel til motstanderen

Matteflukt i fallsituasjon:

- 2 poeng + 1 advarsel til motstanderen

Alle poeng for matteflukt anses som tekniske poeng. Også all matteflukt i stående posisjon gir ett poeng til motstanderen, selv om bryteren har blitt skjøvet ut eller ikke. På annen side, aksjoner som består av å bære motstanderen ut av matten vil gi en advarsel til utførende bryter og 1 poeng til motstanderen.

Aksjoner i stående som består av å holde motstanderen på avstand eller for å bryte kontakten vil kunne straffe den feilende bryteren med advarsel til utførende bryter og 1 poeng til motstanderen, som for grepsflukt.

Artikkel 53 – Ulovlige grep

Følgende grep og aksjoner er ulovlig og strengt forbudt:

- Strupegrep.
- Vridning av armene mer enn 90 grader.
- Arm lås på underarmen.

- Holding rundt hodet eller nakken med to hender, samt alle situasjoner og muligheter for kveling.
- Dobbelt Nelson, dersom ikke utført fra siden uten bruk av bena på noen del av motstanderens kropp.
- Bringe motstanderens arm bak ryggen hans og samtidig å legge press på den i en posisjon hvor underarm danner en spiss vinkel.
- Utføre grep ved å bende mot motstanderens ryggstøyle.
- "Chancery" grep med en eller to hender i noen som helst retning.
- De eneste grep tillatt er med hodet og en arm
- I stående, grep utført bakfra når motstanderen har hodet opp ned (omvendt livtak), grepet utføres bare til siden og aldri ovenfra og ned. (stusing)
- Grep kan bare med én arm til å holde motstanderens hode eller nakke.
- Løfte en motstander som står i bro posisjon og deretter å stuke ham ned i matten, brua må presses ned.
- Bryte broen ved å presse i retning av hodet.
- Generelt, hvis den angripende bryter er bryter reglene under gjennomføringen av ett grep, skal aksjonen være fullstendig ugyldig, og ved første lovbrudd skal dommeren gi en "ATTENTION" til den angripende bryter. Hvis ulovligheten gjentas, vil bli straffet med en advarsel og ett poeng gis til motstanderen.
- Hvis en forsvarende bryter, gjør en ulovlig handling, som hindrer motstanderen å utføre ett grep, vil den forsvarende bryter få advarsel og motstanderen vil få to poeng.

Forbudte grep i kvinnebryting:

- Alle doble Nelson grep i "par terre" eller stående stilling er forbudt i kvinnebryting.

Forbudt holder for gutter og kadetter:

For å beskytte helsen til unge brytere, anses grep som ulovlig og forbudt for på gutte og kadett kategorier:

- Dobbelt Nelson fra både front og side.
- I fristil, feste krok på motstanderens ben, i tillegg til den doble Nelson.

Mattedommerens plikt mot bryterne som begår en overtredelse:

Hvis den angripende bryter utfører ett grep til tross for en ulovlig handling av den forsvarende:

- Stoppe ulovlighet.
- Be om advarsel.
- Gi 1 poeng til motstanderen.
- Gi poeng med verdi tilsvarende verdien av grepet
- Stoppe kampen.
- Fortsette bryting i den posisjon hvor forseelsen skjedde.

Hvis den angripende bryter ikke kan utføre sin aksjon på grunn av ett ulovlig grep av den forsvarende bryter:

- Stopp kampen og be om en advarsel.
- Gi to poeng til motstanderen
- Fortsett brytingen i den posisjonen der forseelsen skjedde

Artikkel 54 – Spesielle forbud

a) I gresk-romersk bryting, er det forbudt å gripe motstanderen nedenfor hoftene og å presse ham med beina. Alle skyve, trykke eller "løft" ved bruk av beina på noen del av kroppen mot motstanderen er også strengt forbudt.

b) I gresk-romersk, i motsetning til i fristil bryting, er det nødvendig å følge motstanderen til bakken og å holde kontakt med ham for at ett grep skal være gyldig.

c) I fristil er det forbudt med en sakse-lås med føttene krysset på hodet, halsen eller kroppen..

Artikkel 55 - Konsekvenser som påvirker kampen

Ved ulovlige grep av den forsvarende bryter skal mattedommeren stoppe ulovlighet uten å avbryte grepet, hvis mulig. Hvis det ikke er noen umiddelbar fare, skal dommeren avvente utviklingen av grepet og resultatet av det. Deretter stopper han kampen gir poeng og en advarsel til bryteren som gjør en ulovlighet.

Hvis grep begynner riktig men utvikler seg til å bli ulovlig, skal grepet evalueres frem til begynnelsen av ulovligheten, så skal kampen stoppes og brytingen fortsetter i stående posisjon. Den angripende bryter mottar en "ATTENTION". Dersom angripende bryter fortsetter med det ulovlige grepet, skal mattedommeren stoppe kampen, gi en advarsel (0) til bryteren og ett poeng til motstanderen.

I alle tilfeller, i tilfelle skalling med hodet eller anene brutalitet, skal den feilende bryter elimineres umiddelbart fra kampen ved enstemmig vedtak av dommerne, bryteren blir også diskvalifisert fra konkurransen og plasseres sist med en kommentar "eliminert for brutalitet".

KAPPITTEL 10 – PROTEST

Artikkel 56 - Protest

Ingen protest kan fremsettes på slutten av en kamp. Ikke under noen omstendigheter kan resultatet av en kamp endres etter at seieren er erklært på matten.

Hvis FILA presidenten eller den dommeransvarlige ser at dommerne har misbrukt sin makt til å påvirke resultatet av en kamp, kan de undersøke video og, etter avtale med FILA Bureau, sanksjonere de ansvarlige som fastsatt i bestemmelsene i forskriften for Internasjonale dommere.

KAPPITTEL 11 – Legetjenesten

Artikkel 57 - Lege hjelp

Som bestemt i vilkårene for utøvernes internasjonale lisens, skal alle brytere gjennomgå en medisinsk undersøkelse i sitt eget land tre dager før avreise til Internasjonale mesterskap, cuper og OL.

Arrangøren av den aktuelle konkurransen er forpliktet til å ha en medisinsk hjelp som er ansvarlig for å gjennomfører medisinske undersøkelser før innveiing og gi medisinsk hjelp under konkurransen. Det medisinske hjelpeapparat service, noe som er nødvendig for å betjene hele konkurransen, er under myndighet av den ansvarlige FILA lege.

Før bryterne veier i, skal legene undersøke utøverne og vurdere deres helse tilstand. Hvis en utøver anses å være i dårlig helse eller i en tilstand som er farlig for seg selv eller sine konkurrenter, skal han bli ekskludert fra å delta i konkurransen.

Gjennom hele konkurransen, og til enhver tid, må den medisinske hjelpen være forberedt på å gripe inn i ved en ulykke og for å kunne avgjøre om en bryter er skikket til å fortsette konkurransen. Leger fra de deltakende lagene er fullt autorisert til å behandle sine skadde brytere, men bare treneren eller lagleder kan være til stede under behandlingen som blir gitt av legen.

Ikke i noe tilfelle kan FILA bli holdt ansvarlig for en skade, uførhet, eller død av en bryter.

Artikkel 58 – Rettigheter til lege hjelp

Den ansvarlige FILA Legen har rett og plikt til å stanse en kamp når som helst gjennom mattepresidenten, når han mener at en utøver er i fare.

Han kan også stoppe en kamp umiddelbart ved å erklære en av bryterne uegnet til å fortsette. Bryteren må aldri forlate matten, unntatt i tilfelle av en alvorlig skade som krever hans umiddelbare fjerning. I tilfelle av en bryter blir skadet, må dommeren straks be legen å gripe inn og må ilegge en sanksjon dersom skaden ikke er synlig eller utøveren blør.

Hvis en bryter har en synlig skade eller blør, vil legen få den nødvendig til å behandle skaden og vil avgjøre om bryteren kan fortsette kampen eller ikke. Det er ingen tidsbegrensning.

Ved eventuelle medisinske tvist, har legen til utøverens lag rett til å gripe inn i enhver behandling som gjøres, eller å gi sine råd om en behandling eller vedtak fattet av den medisinske hjelp. Bare delegat fra FILA medisinske komité kan foreslå for dommerne at kampen skal stoppes.

I konkurranser hvor det ikke er offisiell lege, kan dommeren stoppe kampen for maksimalt to minutter skadetid i en kamp. De dommerne må avgjøre om bryterne simulerer skade eller ikke, og må anvende fremgangsmåten nevnt i over.

Denne skadetiden kan tillates en eller flere ganger og er gyldig for begge brytere. Tidtaker på matten vil annonsere hvert 30-sekunders intervall. Dommeren må be bryterne stille på midten av matten 10 sekunder før de to minuttene er ute.

I internasjonale konkurranser hvor FILA medisinske komité ikke er representert, vil beslutningen om å avbryte kampen bli tatt av FILA delegaten eller av den FILA nominerte dommeren samråd med stevne legen og den skadde bryterens lag lege. I alle tilfeller skal legen som tar avgjørelsen om å stoppe en bryter fra å fortsette kampen, være av en annen nasjonalitet andre enn den bryter det gjelder, legen må heller ikke være involvert i den vektklassen det gjelder. (Se helse forskrift.)

Bryteren som bevisst stopper kampen uten å bli skadet eller blødninger, mister automatisk poeng til sin motstander. Alle førstehjelpsskader (krever ikke sykehusinnleggelse) som forekommer i FILA internasjonale konkurranser er bekostet av arrangørens. Skadene som krever sykehusinnleggelse er omfattet av FILA lisens, forutsatt at skaden er meldt til forsikringsselskapet (med skade nummeret som vises på baksiden av lisenskortet) samme dag.

Artikkel 59 – Doping

Ved anvendelse av bestemmelsene i FILA Grunnloven, og for å bekjempe muligheten for bruk av stoffer, som er formelt forbudt, forbeholder FILA seg retten til å kreve at brytere gjennomgå undersøkelser eller tester i alle konkurranser FILA har tilsyn med. FILA bestemmelsen gjelder ved kontinentale og verdens mesterskap, og ved de olympiske leker og kontinentale leker, gjelder IOC regler.

Ikke under noen tilfeller kan utøvere eller tillitsvalgte kan motsette seg denne kontrollen uten å pådra umiddelbar fjerning fra konkurransen og straff ilagt for doping. FILAs medisinske kommisjon avgjør tiden, antallet og hyppigheten av disse undersøkelsene, som vil bli utført med de metoder de anser å være nyttig. Prøvene vil bli tatt av en lege sertifisert av FILA, i nærvær av en representant for bryteren som skal testes.

Når prøvetaking ikke er utført i henhold til retningslinjene ovenfor, er resultatene som er oppnådd skal som ugyldig. (Se Doping forskriften).

Etablering og økonomiske utgifter av anti-doping kontroller er betalt av vertslandet for konkurransen og de nasjonale forbund.

FILA er underlagt konvensjonen for kampen mot dopingbruk inngått med IOC og anvendt av World Anti-Doping Agency (WADA), alle dens forskrifter, prosedyrer og sanksjoner gjelder for FILA. Klageinstansen for doping sanksjoner gjort av FILA byrået mot en bryter er den internasjonale voldgiftsretten for sport (CAS) i Lausanne (Sveits).

KAPITTEL 12 – GYLDIGHET FOR BRYTE REGLENE

Disse reglene erstatter alle tidligere utgaver.

Det er FILA Executive Bureau som er den eneste beslutningsmyndighet vedrørende eventuelle endringer i reglementet som kan anses ønskelig med sikte på å forbedre de tekniske reglene i bryting.

Disse reglene er utarbeidet med tanke på alle de rundskriv og informasjon som distribueres av FILA.

De inneholder alle forslag lagt frem av de organer og Bureau som ble akseptert av FILA kongressen. Disse reglene er gyldige fram til neste Kongress som må endre disse, alle mulige endringer eller tolkninger avgjøres av FILA Executive Bureau.

Ved eventuelle tvister, er det den franske oversettelsen som gjelder.

De nasjonale forbund må oversette dette dokumentet til sitt offisielle språk.

Hver dommer i en konkurranse må ha kopi av disse reglene på sitt eget språk og en kopi i FILA's offisielle språk (fransk eller engelsk)

FILA BASIS SPRÅK

Alle dommere må være helt kjent med og anvende ordforråd fastsatt nedenfor. Dette ordforråd utgjør den offisielle måte å kommunisere på.

SALUT

Bryterne må hilse på hverandre.

START

Invitasjonen til bryterne stående i motsatte hjørner av matten for å gå til sentrum for å bli undersøkt og håndhilse. Etter dette, vil de returnere til sine respektive hjørner og avvarte dommerens fløytesignal som oppfordrer dem til å begynne brytingen.

CONTACT

Dommeren oppfordrer bryter å plassere begge hendene på ryggen av motstanderen i parterre. Brytere i stående posisjon må ta kropp til kropp kontakt.

OPEN

Bryteren må endre sin posisjon og en mer åpen bryting.

DAWAI

Dommeren oppfordrer bryterne å kjempe mer aktivt.

ATTENTION

Dommeren advarer brytere før du ber om en advarsel eller for å nekte å innta den riktige «Par terre» posisjon.

ACTION

Bryteren må fullføre grep at han har iverksatt.

HEAD UP

Bryteren må løfte hodet. Denne varlingen er gitt av dommeren i tilfelle av gjentatte angrep av en bryter som stanger med hodet.

LEG

Bryteren har begått en bein feil (gresk-romersk)

POSITION

Utgangsstilling av brytere på matta (eller i beordret grep i gresk-romersk bryting), før dommeren blåser i fløyta.

A TERRE

Kampen er gjenopptatt i «par terre» posisjon.

PLACE

Ved å slå i matten med hånden, og samtidig uttale ordet «place» så minner dommeren brytere på å ikke flykte matten.

DANGER

Farefull situasjon.

FAULT

En ulovlig grep eller brudd på reglene..

STOP

Stoppe av kampen.

ZONE

Dette ordet må kunngjøres på en høy røst hvis bryterne trækker i rød sone.

CONTINUE

Kampen må gjenopptas på denne ordre fra dommeren. Dommeren bruker også dette ordet til å få brytingen til å fortsette dersom bryterne stopper på grunn av forvirring og ser på ham som om de ber om en forklaring.

TIME OUT

Når en av brytere stopper brytingen, forsettlig eller på grunn av skade eller annen grunn, dommeren vil bruke dette uttrykket for å be tidtakeren om å stanse sin klokke.

CENTRE

Bryterne må tilbake til midten av matten og fortsette kampen der.

UP

Denne kampen skal gjenopptas i stående posisjon.

INTERVENSJON

Mattedommeren, Sidedommeren, eller mattepresidenten ber om konsultasjon.

OUT

En grep anvendt utenfor matten.

OK

Grepet er gyldig (lovlig, korrekt). Hvis sidedommeren og mattepresidenten sitter i en posisjon som ikke tillater dem å følge nøye det som skjer på motsatt side, må dommeren heve armen for å indikerer om grep på kanten av matten ble utført innenfor eller utenfor matten.

NON

Dette ordet er brukt for å indikere at en aksjon ikke er gyldig.

TOUCHE

Dette ordet er brukt for å indikere at bryter er lagt på «fall». Ved ett fall sier dommeren selv «Touche», slår i matten med hånden, og blåser i fløyten for å angi slutten av kampen.

DECLARE BATTU

Beslutningen gjort etter ett nederlag ved vedtak av dommerne.

DEFEAT

Motstanderen er slått.

DISQUALIFICATION

Diskvalifikasjon er annonsert for usportslig opptreden eller brutalitet.

FIN

Slutt på kampen.

CHRONOMETRE

Tidtaker må stoppe eller starte stoppeklokken på denne ordren fra dommeren.

GONG

Lyden av gong markerer begynnelsen og slutten av en kamp.

REFEREE

Mattedommer

JUDGE

Sidedommer

MAT CHAIRMAN

Mattepresident

JURY OF APPEAL

Gruppe av dommer eksperter utpekt til å kontrollere at de internasjonale bryte regler er strengt anvendt i store konkurranser.

CONSULTATION

Mattepresidenten med mattedommeren og sidedommeren før han kunngjør diskvalifikasjon eller anen avgjørelse hvor det har vært uenighet.

CHALLENGE

Action der treneren krever, på vegne av bryter, å be for videoen gjennomgang av en omstridt aksjon av dommerne.

CAUTION

Advarsel utstedt av dommeren til en bryter for brudd på reglene.

CLINIC

Dommernes kurs.

PROTEST

Protesten arkivert som følge av en beslutning, uansett hva det måtte være.

DOCTOR

Den offisielle lege for stevnet.

VICTORY

Dommeren erklærer vinneren.

NO JUMP

Dommerens kommentar til underliggende bryter som hopper frem for å hindre motstanderen å feste ett grep.

ORDERED HOLD

Beordret grep, bestemmelsen i artikkel 51.

SCORESHEET

Dommerskjema

ROUNDSHEET

Kamplister